

일반사회

성명 : ()

제1차 시험	2 교시 전공 A	12문항 40점	시험 시간 90분
--------	-----------	----------	-----------

- 찬반 토론의 과정에서 관찰되는 행동의 특성을 평가함으로써 고차사고력의 습득 여부를 평가하는 데 타당도가 높은 평가 계획을 수립하였습니다. 특히 사회과에서 강조하고 있는 고차사고력의 유형 중 (㉠)을/를 평가하기에 적합한 항목으로 평가 기준을 구성하였습니다. 하지만 이러한 수행평가는 채점 과정에서 평가자의 주관이 개입될 소지가 크기 때문에 (㉡)이/가 저하되는 문제에 유의해야 합니다. 이 점에서 값은 평가 항목을 미리 상세하게 정해서 이러한 문제를 줄일 수 있을 것 같습니다. 더 나아가 학생들에게 평가 기준을 공지하고, 평가자들끼리 평가 항목별로 어떻게 채점할 것인지 사전에 협의하고 미리 연습을 하는 등 (㉢) 향상을 위한 노력이 필요합니다.

3. 다음 글에서 괄호 안의 ㉠과 ㉡에 들어갈 숫자를 순서대로 쓰시오. [2점]

소비자 갑은 두 재화 A와 B만을 소비하여 효용을 얻고 있으며, A재 2단위는 B재 3단위와 완전히 대체될 수 있다. 갑의 소득은 12원, A재의 가격은 2원, B재의 가격은 1원이다. 만약 A재의 가격이 1원으로 하락한다면 효용을 극대화하는 A재의 소비량은 (㉠)단위만큼 늘어나고, 이 중에서 대체효과는 (㉡)단위이다.

4. 다음 글에서 괄호 안의 ㉠에 해당하는 용어와 ㉡에 해당하는 사상가의 이름을 순서대로 쓰시오. [2점]

실정법이란 특정한 시대와 사회에서 효력을 가지고 있는 법규범을 말한다. 반면 이와 대비되는 개념인 (㉠)(이)란 인간의 본성이나 사물의 본성 같은 근원적인 것에 근거하여 시대·민족·국가 등을 초월하여 보편타당하게 적용되는 객관적 질서라고 인식된다. 이러한 사상은 고대 그리스로부터 시작되었으며, 중세 스콜라 철학의 대표적 사상가인 (㉡)은/는 일반적으로 법을 영구법, 신법, (㉠), 인정법으로 구분하였다고 알려져 있다. 그는 영구법은 우주를 위한 신의 계획이자 신의 이성에 해당하는 법이며, 신법은 성서를 통해 밝혀진 신의 법이라고 하였다. 또한 (㉠)은/는 이성적 피조물인 인간이 영구법에 참여할 수 있는 법이며, 인정법은 인간에 의해 만들어진 법이라고 하였다. 한편 (㉡)은/는 부당한 법에 대해 이중적 태도를 보였는데, 부당한 법은 인간의 양심을 구속하지는 않지만, 인간이 반란을 일으킬 권리를 가져서는 안 된다고 하였다. 대표적인 저서로는 『신학대전』, 『대이교도대전』 등이 있다.

5. 다음은 사회과 교육과정의 조직 원리에 대한 강의 내용의 일부이다. <작성 방법>에 따라 서술하시오. [4점]

교 수: 우리는 지난 시간에 사회과 내용 조직 원리 중 하나인 통합의 원리에 대해 배웠습니다. 오늘은 이것이 현실에 어떻게 적용되는지 알아보시다. 미국에서는 통합적 접근에 대한 관심이 지속적으로 이어져 왔습니다. 한 예로 1990년대 미국 사회과교육협회(NCSS)는 교육과정 표준을 자체적으로 개발하면서 ㉠ 사회과교육의 영역에 있는 개념, 주제, 문제, 이슈, 일반화, 법칙, 가치 등을 모두 종합하여 추출한 것을 중심으로 통합하는 형태로 교육과정을 조직하였습니다.

학생 1: 그럼 우리나라 사회과 교육과정에서도 통합적 접근이 시도된 적이 있나요?

교 수: 물론이지요. 우리나라 교육과정에서 통합적 접근 사례를 찾아봅시다.

학생 2: 제4차 교육과정의 중학교 ‘사회’ 과목은 1학년은 지리와 일반사회, 2학년은 지리와 역사, 3학년은 역사와 일반사회 내용으로 구성되었습니다.

교 수: 잘 찾았네요. 다른 사례를 찾아보기 전에 어떻게 통합했는지 제4차 교육과정을 분석해 볼까요?

학생 1: 저는 ㉡ 두 개 이상의 학문을 기초로 하여 그 속에 공통으로 들어가 있는 지식, 관점, 사고력 등을 추출하여 구성한 통합 유형에 해당한다고 생각합니다.

학생 2: 저는 ㉢ 다학문적 통합(multidisciplinary approach)에 해당하는 것 같습니다.

교 수: 서로 다른 의견이니, 교육과정을 다시 한 번 분석해 봅시다.

—<작성 방법>—

- 밑줄 친 ㉠과 ㉡에 해당하는 용어를 순서대로 제시할 것.
- 밑줄 친 ㉢의 의미를 서술하고, 다른 학문적 형태의 통합 유형과 비교하여 문제점을 1가지 서술할 것.

6. (가)는 A 모형의 수업 단계별 교수학습 활동이고, (나)는 A 모형에 대한 교수의 설명이다. <작성 방법>에 따라 서술하시오. [4점]

(가)

■ 단원: 중학교 '사회 1'

IX-3. 민주 정치 제도와 정부 형태 ② 정부 형태

■ 개념: 대통령제

1. 문제 제기

- 대통령 선거 관련 동영상 보면서 당선자는 어떤 역할을 하게 되는지 질문한다.

2. (㉠)

- 미국의 경우를 제시하고, 미국이 입법부와 행정부를 어떻게 구성하여 운영하고 있는지에 대해서 설명한다.

3. (㉡)

- 영국, 프랑스의 경우를 제시하고, 영국과 프랑스의 경우를 대통령제로 분류할 수 있는지에 대해 질문한다.

4. 속성 검토

- 선거와 정부 구성, 입법부와 행정부의 관계, 권력 분립 등의 측면에서 대통령제의 속성을 살펴본다.

5. 개념 분석

- 대의 민주주의, 선거, 의원내각제, 이원집정부제, 대통령, 총리(수상) 등 관련 개념과 대통령제의 관계를 설명하도록 한다.

6. 관련 문제 검토

- 우리나라의 경우를 분석하여 미국과의 차이점을 파악하게 하고, 현행 대통령제의 문제점과 해결 방안을 토의하도록 한다.

7. 평가

- 독일, 멕시코의 경우가 대통령제인지 판단하도록 하여, 오개념 형성 여부를 확인한다.

(나)

여기서 사용된 A 모형은 구체적인 대상이나 경우를 제시함으로써 개념 학습을 쉽게 유도할 수 있습니다. 특히 ㉡ A 모형은 속성이 모호하거나 속성을 발견하기 어려울 때 개념을 손쉽게 학습할 수 있다는 장점이 있습니다.

—<작성 방법>—

- 괄호 안의 ㉠과 ㉡에 들어갈 내용을 순서대로 제시할 것.
- 밑줄 친 ㉡의 이유를 속성 모형의 수업 단계를 활용하여 서술할 것.

7. 다음은 서로 다른 국제정치이론에 대한 설명이다. <작성 방법>에 따라 서술하시오. [4점]

(가) 자유주의자들은 평화의 국제질서가 전적으로 한 국가의 힘으로 형성된다고 믿지 않는다. 대신에 주권국가들의 야망을 저지하기 위한 장치들이 필요하다고 본다. 그리고 이 장치들은 국제레짐이나 국제기구의 형태를 띤다. 이러한 입장에서 자유주의자들은 (㉠)을/를 지지하였다. (㉠)을/를 통해 수많은 국가들이 취하는 연합적 행동이 공격을 가장 잘 격퇴할 수 있다는 것이다. 그리고 (㉠)은/는 평화애호 국가군의 힘이 도전국보다 훨씬 우세할 때, 평화파괴자에 대한 일치된 견해가 있을 때, 그리고 평화 파괴행위에 대한 무력사용 의지가 있을 때 작동할 수 있다고 본다. 그러나 제1차 세계대전 이후 미국의 윌슨(W. Wilson)의 주창에 따라 설립된 (㉡)의 실패는 이것의 어려움을 보여주는 대표적 사례이다.

(나) 구조현실주의는 국가 간 갈등의 원인을 국가 이상의 상위 권위의 부재와 국제체제의 힘의 배분으로 본다. 신현실주의의 대표적 학자인 월츠(K. Waltz)에 따르면, 국제체제의 구조는 구성단위들 간의 질서를 규정하는 원칙, 각 단위들이 행하는 기능, 그리고 단위들 간의 능력(capability) 배분 등 세 가지 요소로 정의될 수 있다. 그리고 국제질서는 당연히 무정부적이며, 정치구조의 단위인 국가들의 기능이 유사하기 때문에 첫 번째와 두 번째 요소는 문제가 되지 않으며, 중요한 국제적 결과를 이해하는 데 근본적으로 중요한 것은 세 번째 차원인 단위들 간의 능력 배분이다. 즉, 독립 변수인 ㉢ 능력 분포 상태가 각 단위들인 국가의 행동을 결정한다는 것이다.

—<작성 방법>—

- 괄호 안의 ㉠과 ㉡에 들어갈 용어를 순서대로 제시할 것.
- 밑줄 친 ㉢을 세력균형이론의 측면에서 양극 구조 하의 패권 국가 간 전쟁 발생 여부를 중심으로 서술할 것.

8. 다음은 직접 민주주의에 관한 글이다. <작성 방법>에 따라 서술하시오. [4점]

고대 아테네 민주주의에 관한 연구들에 따르면 고대 아테네의 민주주의는 직접 통치 원리에 충실했다. 무엇보다 고대 아테네에서는 정치적으로 중요한 사안에 대한 결정을 내리는 권한을 가진 민회(Ecclesia)를 ㉠ 정치적 권리를 가진 시민(demos) 전체로 구성하였다. 또한 민주정의 황금기엔 민회가 수행하지 않는 기능을 수행하는 대부분의 공직을 (㉡)을/를 통해 충원했다. 예컨대 민회의 의제를 준비하고 결정을 실행하는 책임을 맡았던 500인 평의회(Boule)도 시민들 중 (㉢)(으)로 충원했으며, 임기는 1년으로 중임 횟수는 제한되었다. 그리고 500인 평의회를 지도하는 50인 위원회는 500인 평의회가 윤번제로 1년 임기의 10분의 1씩 맡았다. 이처럼 고대 아테네에서는 시민이 직접 공직을 맡아, 시민(demos)의 지배(kratia)라는 민주주의의 의미 그대로 시민의 직접 통치를 실현하였다.

오늘날 대의 민주주의 국가 가운데 일부는 ㉣ 국민투표, 국민 발안, 국민소환과 같은 직접 민주주의 제도를 일부 혹은 전부 실행하고 있다. 그럼에도 시민의 직접 통치라는 관점에서 대의 민주주의는 직접 민주주의와 거리가 멀다.

<작성 방법>

- 밑줄 친 ㉠에 해당하는 자격을 서술할 것.
- 괄호 안의 ㉡에 들어갈 용어를 제시할 것.
- 우리나라에서 밑줄 친 ㉢을 어떤 경우에 실시하는지 2가지를 서술할 것.

9. 다음은 두 기업이 경쟁하는 시장 상황에 관한 자료이다. <작성 방법>에 따라 서술하시오. [4점]

두 기업 갑과 을이 동시에 ‘협력’ 또는 ‘배신’ 중 하나의 전략을 선택하여 경쟁한다. 만약 두 기업 모두 ‘협력’하면 각 기업은 4억 원의 이윤을 얻고, 두 기업 모두 ‘배신’하면 각 기업은 1억 원의 이윤을 얻는다. 만약 한 기업은 ‘협력’하지만 다른 기업이 ‘배신’하는 경우 협력한 기업은 0원의 이윤을, 배신한 기업은 5억 원의 이윤을 얻는다. 이 상황을 다음과 같이 나타낼 수 있다.

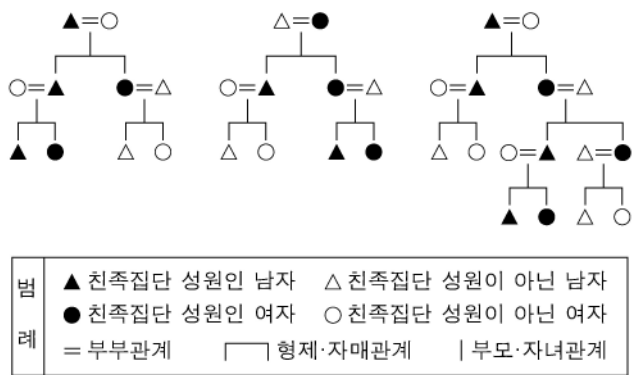
		을	
		협력	배신
갑	협력	(4, 4)	(0, 5)
	배신	(5, 0)	(1, 1)

<작성 방법>

- 이 상황에서 우월전략균형(dominant strategy equilibrium)을 찾아 쓰고, 그것이 내쉬 균형(Nash equilibrium)인 이유를 서술할 것.
- 이 상황을 가리키는 게임의 명칭을 쓸 것.

10. 다음은 친족에 관한 글이다. <작성 방법>에 따라 서술하시오. [4점]

(가) 인류 사회는 친족이란 조직을 만들어서 공동체 생활을 해 왔고 이를 유지하기 위해서 각 사회마다 다양한 관습법을 만들어 냈다. 친족을 구성하기 위해서 가장 중요한 일은 새로 태어나는 아기들의 소속을 어디로 정할 것인가의 문제이다. (㉠)은/는 개인의 혈통을 따져 그 개인이 부모의 친족집단 중 어디에 소속되는가를 정하는 규칙을 말한다. 개인을 특정한 친족집단의 성원으로 소속시키는 방법에는 아버지 쪽이나 어머니 쪽으로 정하거나 원칙이 고정되어 있지 않고 상황에 따라 선택해서 정하는 것이 있다. 이를 순서대로 나타내면 다음 그림과 같다.



(나) 친족에 대한 대표적인 연구로는 래드클리프브라운(A. Radcliffe-Brown) 등 영국의 사회인류학자가 중심이 된 연구와 구조주의에서의 논의가 있다. 전자는 가장 기초적인 사회관계로서 씨족 조직과 같이 조상을 기점으로 수직으로 이어지는 친족 조직에 주목하고, ㉡ 혈통 계승의 사회적 규칙이 친족 조직을 강화하면서 안정된 사회 조직을 이루는 기초가 되었다고 보는 입장이다. 이 입장의 친족 연구는 제도나 관념적인 차원의 관계성의 원리를 규명하는 데 초점을 두었다. 이에 반해 후자의 입장을 대표하는 레비스트로스(C. Lévi-Strauss)는 특정 사회의 실제적인 사회 조직을 분석하기보다는 불가시적이고 때때로 무의식적인 조직 원리에 관심을 기울였는데, 선물의 역할을 분석한 모스(M. Mauss)의 증여 이론에 힘입어 친족 논의를 전개하였다. 레비스트로스는 ㉢ ‘친족 조직이 출현하게 된 이유는 무엇일까?’라는 문제의식을 가지고 가장 기초적인 형태의 친족 조직에 대한 논의를 펼쳤다.

- <작성 방법>—
- 괄호 안의 ㉠에 들어갈 용어를 제시할 것.
 - 밑줄 친 ㉡에 해당하는 이론적 관점의 명칭을 제시할 것.
 - 밑줄 친 ㉢에 대한 레비스트로스의 주장을 서술할 것.

11. 다음은 사회학자 A의 이론에 대한 글이다. <작성 방법>에 따라 서술하시오. [4점]

A는 개인행위들이 모여서 어떻게 균형 있는 사회질서를 형성하게 되는지 설명하려고 했다. A의 (㉣)은/는 복수 행위자의 상호의존적인 행위들이 만들어내는 하나의 통일적인 전체를 말하며, A는 이를 사회학의 연구 대상으로 보았다. 그는 전근대사회와 근대사회에서 사회적 상호 작용은 질적 차이가 있는 것으로 보았고, 상호 작용하는 행위자들이 공유하는 가치 기준, 즉 합의의 기준이 바로 (㉣)의 기초가 되며, 사회 구성원들이 공유하는 가치기준은 제도화되고 나아가 사회구조로 결정된다고 보았다. A는 ㉤ 사회가 존속하려면 반드시 충족되어야 할 필수적인 기능들이 무엇인지를 설명하려 하였다.

A는 사회변동을 다룰 수 없다는 비판을 받고, 1960년대 이후에는 원시사회에서 근대사회로 나아가는 진화의 맥락에서 일련의 사회들에 대한 분석으로 나아갔다. A는 사회변동 과정에서 모든 사회에 나타나는 보편요소가 있고, 이를 바탕으로 각 사회는 자신의 문화 특수성을 발전시키면서 진화해 간다고 보았다. A는 모든 사회는 분화와 통합을 반복하면서 진화함에 따라 사회 문제에 더 잘 대처할 수 있게 적응력이 증대된다고 보았다. ㉥ 이러한 A의 사회변동에 대한 분석은 사회의 부분요소들이 기능을 충실히 수행함으로써 사회가 균형을 이루면서 안정적 통합을 이루게 된다는 점을 보여주려는 시도였다.

- <작성 방법>—
- 괄호 안의 ㉣에 들어갈 용어를 제시할 것.
 - A의 이론에 근거해, 밑줄 친 ㉤ 중 법이 하는 기능을 제시할 것.
 - 사회변동을 설명하는 데 밑줄 친 ㉥이 적합한 경우와 적합하지 않은 경우를 각각 서술할 것.

12. 다음에서 A형과 B형 헌법소원의 명칭을 순서대로 쓰고, 각 형태의 헌법소원에서 ‘헌법소원을 청구할 수 있는 경우’와 ‘청구권자’를 각각 서술하시오. [4점]

헌법 제111조에서 헌법재판소의 권한으로 ‘법률이 정하는 헌법소원에 관한 심판’을 규정하고 있고, 이에 따라 헌법재판소 법에서 2가지 형태의 헌법소원을 규정하고 있다. 아래는 각 형태의 헌법소원 결정 예이다.

[A형 헌법소원의 결정 예]

부부 간 정조의무 및 여성 배우자의 보호는 간통한 배우자를 상대로 한 재판상 이혼 청구, 손해배상청구 등 민사상의 제도에 의해 보다 효과적으로 달성될 수 있고, 오히려 간통죄가 유책의 정도가 훨씬 큰 배우자의 이혼수단으로 이용되거나 일시 탈선한 가정주부 등을 공갈하는 수단으로 악용되고 있기도 하다. 결국 심판대상조항은 과잉금지원칙에 위배하여 국민의 성적 자기 결정권 및 사생활의 비밀과 자유를 침해하는 것으로서 헌법에 위반된다(헌법재판소 2015.2.26. 선고 2009헌바17·205, 2010헌바194, 2011헌바4, 2012헌바57·255·411, 2013헌바139·161·267·276·342·365, 2014헌바53·464, 2011헌가31, 2014헌가4(병합) 전원재판부).

[B형 헌법소원의 결정 예]

청구인은 이 사건 임대주택을 매수하면서 전전 소유자가 이미 설정한 근저당권을 인수한 것에 불과하므로, 임대주택법(2008. 3. 21. 법률 제8966호로 전부개정된 것) 제18조 제1항이 금지하는 저당권이나 가등기담보 등 담보물권을 ‘설정’하는 행위를 한 자에 해당하지 않는다. 또한 같은 법 제16조 제2항이 임대주택 매각 시 매매계약서에 임대주택의 매수자가 매도인의 임대사업자로서의 지위를 승계하는 뜻을 밝히도록 규정하였다 하여, 이를 근거로 실제 근저당권 설정행위를 하지 아니한 청구인을 처벌할 수 있다고 해석하는 것은 죄형법정주의원칙에 반하여 허용되지 아니한다. 그럼에도 불구하고 청구인의 임대주택법위반 혐의를 인정한 이 사건 기소유예처분은 법리오해에 기초하여 이루어진 자의적인 검찰권의 행사로서 청구인의 평등권과 행복추구권을 침해하였다(헌법재판소 2015.3.26. 선고 2014헌마952 전원재판부).

<수고하셨습니다.>