

3. 다음 사실관계에서 甲의 강도죄, 乙의 폭행죄, 丙의 감금죄, 丁의 상해죄가 성립되지 않는다면, 각각 그 이유와 함께 범죄성립요건 중 무엇이 충족되지 않는지를 서술하시오. [5점]

아들 甲(12세)과 단 둘이 살고 있던 A는 맹장염에 걸렸으나 수술비가 없었다. 치료비를 구하려고 동분서주하던 甲은 돈 가방을 가지고 은행에서 나오는 乙(60세)을 발견하고, 가방을 빼앗으려 하였다. 乙은 甲에게 가방을 빼앗기지 않으려고 하는 과정에서 甲을 폭행하였다. 乙의 폭행에도 불구하고 甲은 가방을 빼앗아 달아났다. 근처에서 이를 지켜보던 丙(30세)이 甲을 추적하여 붙잡아 창고에 가두었다가, 출동한 경찰에 바로 인계하였다.

한편, 옆집에 살던 의사 丁은 A가 즉시 수술을 받지 않으면 생명이 위급해질 수 있는 상태인 것을 발견하였다. 丁은 A의 동의 없이 A의 배를 절개하여 맹장염이 발생한 부분을 제거 하였으며, A는 수술 부위에 흉터가 남았으나 생명은 건졌다.

4. 다음 사실관계에서 현재 성립된 권리 중 물권만을 골라, 해당 물권의 권리자 및 대상, 물권의 종류를 서술하시오. (단, 점유권은 고려하지 않는다.) [5점]

甲은 X 토지를 소유하고 있는데, 乙이 X 토지에 지상권을 설정 받아 Y 주택을 건축하여 丙에게 임대하였다. 丙은 주택임대차보호법상 대항력을 갖추기 위하여 주민등록을 이전하고 확정일자를 받았다. 한편 乙은 丁 은행으로부터 1억 원을 대출받으면서, Y 주택에 저당권을 설정하여 주었다. 그 후 甲은 X 토지를 戊에게 매도하는 계약을 체결하고 매매대금을 모두 받았으나, X 토지에 대한 戊명의로의 소유권이전등기는 아직 하지 않았다.

논술형 [1~2]

1. 박 교사는 A 국가의 정당체제를 사례로 하여 특정한 수업 모형에 따라 다음과 같이 수업을 진행하였다. 박 교사가 적용한 수업 모형이 무엇인지 쓰고, 이 수업을 통해 얻을 수 있는 정의적 효과를 2가지 쓰시오. 그리고 (가)의 밑줄 친 균열이라는 개념을 중심으로 (나)에 제시된 A 국가의 정당경쟁구도를 설명하시오. [10점]

- 1) 수업 목표 제시
- 2) 배경 설명

(가) 한 국가의 정당체제는 다양한 요인의 영향을 받겠죠. 대표적으로 어떤 선거제도를 채택하느냐에 따라 의회에서 정당 간 세력판도는 달라질 수 있을 것입니다. 그렇지만 현대 사회의 정당경쟁구도는 사회에서 대립하던 사회집단들이 정치적인 조직화를 통해서 만들어낸 결과물이라고 할 수 있죠. 따라서 그 국가의 사회경제적 갈등이 정치적으로 동원된 사회적 균열(cleavage)에도 주목해야 한다고 생각합니다.

(나) 유럽의 경우 종교개혁이나 국가혁명 혹은 산업혁명 등을 계기로 정당체제의 정렬(alignment)이 이루어졌습니다. 예컨대 A 국가의 경우 노동자, 특히 노동조합에 소속된 노동자 계층이 주요 지지기반인 사회민주당과 가톨릭 신도가 주요 지지기반인 기독교민주당이라는 두 거대 정당이 경쟁하는 정당체제를 오랫동안 유지해 왔죠. 그러나 사회구조적 변화와 함께 1980년대 이후 환경, 반핵, 참여 등을 내세운 녹색당이 의회에 진입하면서 다당제적 양상이 지속되고 있습니다.

- 3) 학습지 배포

수행 과제: 자신을 A 국가에서 새롭게 창당되는 '청소년 복지당'의 당원이라고 생각하고, 다음 선택 기준에 따라 당의 정강정책을 아래의 정강정책(안)에서 골라보자.

[선택기준]

- 가. 반드시 실현해야 할 정강정책 3가지
- 나. 이번에는 아니더라도 나중에는 실현해야 할 정강정책 3가지
- 다. 상황에 따라 포기할 수 있는 정강정책 3가지

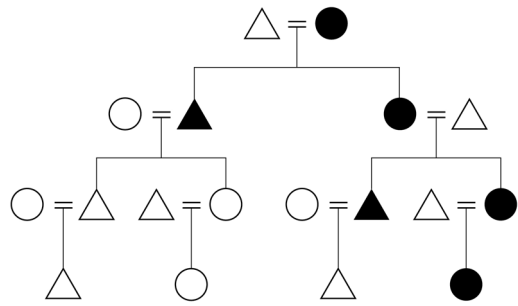
['청소년 복지당'의 정강정책(안)]

- ① 우리 당은 청소년의 수면권을 보장한다.
- ② 우리 당은 청소년의 야간 자율학습을 반대한다.
- ③ 우리 당은 자유로운 복장 선택을 보장한다.
- ④ 우리 당은 청소년에 대한 일체의 체벌에 반대한다.
- ⑤ 우리 당은 학교 내에서의 자유로운 휴대폰 사용을 보장한다.
- ⑥ 우리 당은 청소년의 자유로운 이성 교제를 보장한다.
- ⑦ 우리 당은 청소년의 표현의 자유를 보장한다.
- ⑧ 우리 당은 청소년의 무상 통신 및 교통비를 지원한다.
- ⑨ 우리 당은 학생들이 학교 운영에 참여할 수 있도록 보장한다.

- 4) 개인별로 학습지가 제시한 대로 선택한다.
- 5) 4~6명으로 이루어진 모둠을 성별·성적별로 이질적으로 구성한 뒤, 모둠 내에서 각자가 선택한 정강정책을 비교하고 토의를 통해 모둠별로 합의안을 선정한다.
- 6) 모둠 토의가 끝난 후 모둠 토의의 결과를 전체 학급에 발표한다.

2. 다음은 김 교사가 실행한 수업의 일부이다. 김 교사의 수업이 개념 학습의 어떤 모형에 해당하는지를 쓰고, 이 교수·학습 모형의 장점을 2가지 쓰시오. 그리고 밑줄 친 ㉠의 연구 방법론이 가지는 한계를 쓰고, 호피(Hopi) 인디언의 혈통 체계를 가진 사회의 특징들을 논술 하시오. [10점]

- 친족집단의 혈통 체계는 지역에 따라 다양할 수 있습니다. 오늘은 혈통 체계의 종류 중 하나에 대하여 학습하겠습니다.
- 우선 동영상 하나를 보겠습니다. 여러분에게 보여줄 동영상은 이 혈통 체계의 가장 전형적인 사례로 알려진 호피(Hopi) 인디언에 관한 것입니다.
- 결혼 후 자신의 친족 집단을 선택할 수 있는 사모아 섬의 혈통 체계는 이 개념에 해당하지 않습니다.
- 호피 인디언의 혈통 체계를 도식화 하면 다음 그림과 같습니다.



범 례	▲ 친족집단 성원인 남자	△ 친족집단 성원이 아닌 남자
	● 친족집단 성원인 여자	○ 친족집단 성원이 아닌 여자
	= 부부관계	□ 형제·자매관계 부모·자녀관계

- 호피 인디언의 사례를 통해 이 혈통 체계의 속성을 정리해 보고, 그 ㉠문화적 의미를 심층적으로 이해해 봅시다.
- 오늘 배운 개념과 동위 개념으로는 어떤 것이 있는지 개념 지도를 그려봅시다.

... (하략) ...

<수고하셨습니다.>