

2013학년도 중등교사신규임용후보자선정경쟁시험

일반사회

1차 시험	2 교시 (전공)	40문항 80점	시험 시간 120 분
-------	-----------	----------	-------------

- 문제지 전체 면수가 맞는지 확인하십시오.
- 문항의 배점이 1.5점과 2.5점인 문항에는 배점이 표시되어 있습니다. 나머지 문항은 2점입니다.
- 각 문항의 정답을 컴퓨터용 흑색 사인펜을 사용하여 답안지에 표시하십시오.

1. 다음은 미국 사회과 발달 과정을 기술한 것이다. 시대 순으로 바르게 나열한 것은?

- (가) 스트랜드(strand) 중심의 내용 구성, 표준에 따른 학업 성취 평가 등 사회과 교육과정에서 '표준화'가 지배적인 추세가 되었다.
- (나) 사회과학적 지식과 탐구 방법이 훌륭한 시민 양성의 요건임을 강조하여 사회과학의 관점과 사고 방법에 대한 학습이 요구되었다.
- (다) 공공 문제에 대한 새로운 인식과 참여, 사회과학적 탐구에 의한 지식과 가치탐구에 의한 가치 분석을 종합한 의사 결정 학습모형이 강조되었다.
- (라) 사회과 교육과정 구성에서 진보주의 교육사상이 주류를 이루었고, 대공황 등의 사회 문제 해결을 위한 교육 운동과 통합교육과정을 지향하는 움직임이 나타났다.
- (마) 사회과를 사회 조직과 발전, 사회 구성원으로서의 인간과 관련된 교과로 정의하고, 교육과정에서 '민주주의의 제문제'를 교수하게 함에 따라 사회과의 통합교과적 성격이 드러났다.

- ① (가) → (나) → (다) → (라) → (마)
 ② (나) → (다) → (가) → (라) → (마)
 ③ (다) → (라) → (마) → (가) → (나)
 ④ (라) → (마) → (나) → (다) → (가)
 ⑤ (마) → (라) → (나) → (다) → (가)

2. (가)~(라)는 여러 관점에 따라 사회과 교육의 목표를 진술한 것이다. 각각의 목표에 따른 학습 내용에 대한 설명으로 옳은 것만을 <보기>에서 있는 대로 고른 것은?

- (가) 학생들이 문화 존속에 필요하다고 생각되는 바람직한 지식, 기능, 가치를 학습하여 미래의 훌륭한 시민으로 성장하는 것을 목표로 한다.
- (나) 학생들이 사회과학의 탐구 방식과 학문 내용을 습득하여 바람직한 미래 시민으로 성장하는 것을 목표로 한다.
- (다) 학생들이 실생활에서 직면하는 문제를 해결하기 위해 스스로 자신의 가치체계를 결정하고 명료화할 수 있도록 가르치는 것을 목표로 한다.
- (라) 학생들이 사회의 다양한 영역에서 정의와 평등을 실현하기 위해 어떠한 노력을 할 수 있는지를 깨닫고 실천하는 것을 목표로 한다.

<보 기>

- ㄱ. (가)에 따른 학습 내용은 표준화된 교육과정을 통해 구성하는 것이 필요하다.
- ㄴ. (나)에 따른 학습 내용은 학생들의 소질과 흥미 및 관심을 중심으로 구성된다.
- ㄷ. (다)에 따른 학습 내용은 학생들의 합리적인 의사 결정력 향상과 관련된 내용으로 구성된다.
- ㄹ. (라)에 따른 학습 내용은 각종 차별 사례를 제시하고 그 해결 방안을 모색하는 내용으로 구성된다.

- ① ㄱ, ㄴ ② ㄱ, ㄷ ③ ㄴ, ㄹ
 ④ ㄱ, ㄷ, ㄹ ⑤ ㄴ, ㄷ, ㄹ

3. 다음은 시기별 우리나라 사회과 교육과정의 특징을 나타낸 것이다. 이에 대한 설명으로 옳은 것을 <보기>에서 고른 것은?

- (가) 중학교와 고등학교의 교과는 사회과와 국사과로, 고등학교의 사회 과목은 사회I, 사회II, 지리I, 지리II, 세계사로 구성되었다.
- (나) 중·고등학교의 교과는 사회과와 국사과로, 고등학교의 사회 과목은 정치·경제, 사회·문화, 한국지리, 세계지리, 세계사 등으로 조직되고 국사가 독립 교과로 존재하였다.
- (다) 고등학교에서 독립 교과이던 국사가 다시 사회과에 포함되었고, 고등학교의 사회 과목은 공통사회와 정치, 경제, 사회·문화, 국사, 세계사, 세계지리 등 7개로 구성되었다.
- (라) 10학년의 공통사회는 사회로 대체되었다. 11~12학년에서는 선택 교육과정이 적용되었다. 국민공통기본교육과정 외의 심화 선택 과목으로 한국지리, 세계지리, 경제지리, 한국 근·현대사, 세계사, 법과 사회, 정치, 경제, 사회·문화가 편성되었다.

—<보 기>—

- ㄱ. (가) 시기에는 내용 요소의 대강화(大綱化)에 따라 교과의 진술 방식이 다양화되었다.
- ㄴ. (나) 시기에는 교육과정 구성상 고등학교 교과목 명칭이 학문적 분류를 바탕으로 하였다.
- ㄷ. (다) 시기에는 구성주의적 교육관을 받아들여 자기주도적 학습을 강조하였다.
- ㄹ. (라) 시기에는 학생들의 다양한 요구와 능력을 고려하여 수준별 교육을 고안하였다.

- ① ㄱ, ㄴ ② ㄱ, ㄷ ③ ㄴ, ㄷ ④ ㄴ, ㄹ ⑤ ㄷ, ㄹ

4. 다음 교수·학습 지도안에 제시된 (가), (나) 단계의 교수·학습 활동에 해당하는 설명으로 옳은 것을 <보기>에서 고른 것은? [1.5점]

학습단계	교수·학습 활동	진행
도입	◦ 학생의 관심과 흥미 유발을 위한 자료 제시	교사
모둠 발표	◦ 학습 주제와 관련이 있는 가치 갈등 사례와 원인 발표	학생
주제 보충 설명 및 문제 제기	◦ 주제 해설 ◦ 가치 문제 확인	교사
토론	용어와 개념의 명확화	발표조 학생
	(가)	
	가치 갈등 해결 (나)	
정리	◦ 토론에 대한 정리 및 평가 ◦ 소감 발표	

—<보 기>—

- ㄱ. (가)에서 논쟁 문제에 관련된 사실적 자료를 확인하여 정리한다.
- ㄴ. (가)에서 논쟁에서 사실과 가치를 구분하고 대립 가치를 확인한다.
- ㄷ. (나)에서 대안이 옹호하는 가치를 확인하고 대안의 장·단점을 비교 분석한다.
- ㄹ. (나)에서 논쟁과 관련된 가치의 위계와 그에 따른 문제점을 확인한다.

- ① ㄱ, ㄴ ② ㄱ, ㄷ ③ ㄴ, ㄷ ④ ㄴ, ㄹ ⑤ ㄷ, ㄹ

5. 다음과 같은 교수·학습 방법에 대한 설명으로 옳지 않은 것은?

2차 대전 중 미국에서 장교 훈련 프로그램으로 처음 개발되었다. 이러한 교수·학습 방법이 학교 현장에서 각광받은 것은 학생에게 직접 경험을 통한 학습 활동이 불가능할 때 '고안된 경험(contrived experience)'을 제공함으로써 직접 경험 이상의 효과를 거둘 수 있다는 사실 때문이었다. 더욱이 복잡한 상황을 단순화시킴으로써 상황을 보다 잘 이해할 수 있고, 간접 경험을 통해 사고와 행동을 연습할 수 있는 기회를 제공해 준다. 학생들에게는 역사적 혹은 가상의 상황과 역할이 주어지며, 의사 결정을 통해 대안을 선택하게 하고, 그 결과에 따라 학생은 다시 새로운 의사 결정 상황에 직면하는 순환을 반복하게 된다.

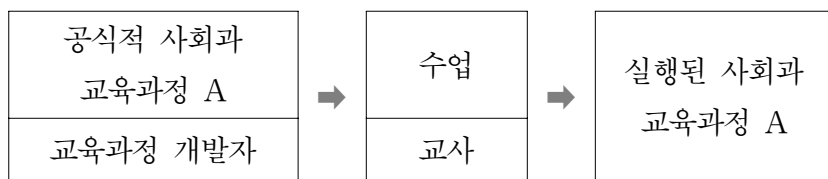
- ① 학생들의 적극적인 참여 태도를 발달시킨다.
- ② 학생들에게 스스로 의사 결정할 수 있는 연습 기회를 제공한다.
- ③ 학생들 간 상호 의사소통을 통해 설득력과 친숙도를 증가시킨다.
- ④ 학생들에게 경험을 통해 구체적 상황에 적용할 수 있는 능력을 길러 준다.
- ⑤ 학생들이 단시간에 중요한 정보를 획득하여 체계적으로 정리하는 능력을 기른다.

6. 다음은 박 교사가 수업에 사용한 수업 활동지이다. 이 수업에 활용된 교수·학습 방법에 대한 설명으로 옳지 않은 것은? [2.5점]

토의 주제	미래 사회의 환경 문제에 대한 우리의 대응 방안
토의의 기본 원칙	<ul style="list-style-type: none"> 어떤 제안에 대해서도 평가를 해서는 안 되고, 아이디어에 대한 평가는 보류한다. 우스꽝스럽거나 현실적이지 않은 아이디어라 할지라도 모든 아이디어를 환영한다. 아이디어는 많으면 많을수록 좋다. 이미 나온 아이디어를 바꾸거나 연결해서 새로운 아이디어를 내도 된다.
진행상의 유의점	<ul style="list-style-type: none"> 한 사람이 하나의 아이디어를 발표하고, 돌아가면서 다른 사람이 다른 아이디어를 말한다. 정확한 발음으로 말하되, 다른 사람에게 기회를 줄 수 있도록 가급적 빨리 말한다. 기록자가 정확하게 적을 수 있도록 크게 말한다.
아이디어를 내야 할 주제	<p>미래의 환경 문제를 해결하기 위하여 우리가 할 수 있는 방법에는 어떤 것이 있을까? 가능한 방법을 아래에 모두 적어 보자.</p> <p>1. 2. 3. : :</p>

- 아이디어의 양적 측면보다는 질적 측면을 강조한다.
- 거친 아이디어를 다듬어서 보다 세련되게 발전시킨다.
- 기존의 아이디어를 결합 혹은 변형하여 대안을 제시한다.
- 고정 관념에서 탈피하여 참신하고 독특한 아이디어를 찾아낸다.
- 개방적인 환경에서 학생들 상호 간에 지적 자극 활동이 활발해진다.

7. 그림은 로스(E. Ross)가 교육 활동에서 교사와 교육과정의 관계를 분류한 것들 중 하나를 나타낸 것이다. 이에 대한 설명으로 가장 적합한 것은?



- 교육과정에 대한 교사의 성찰적 실행이 요구된다.
- 교육과정에 담긴 잠재적 요소를 발견하는 것이 중요하다.
- 교육과정 개발자의 의도와 가치관을 담은 내용을 그대로 전달한다.
- 교육과정에 대한 교사의 유연한 해석과 재구성이 필요하다.
- 교사의 역할은 교육과정 조정자(mediator of curriculum)로 표현된다.

8. 표를 보고, 사회과 평가 계획의 변화 방향 및 기대 효과를 옳게 진술한 것을 <보기>에서 고른 것은?

구분	<현행>	→	<수정안>
지필평가 횟수	학기당 2회		학기당 1회
반영비율	지필평가 각 40%, 수행평가 20%		지필평가, 수행평가 각 50%
출제범위	교과서 전 범위		자율
지필평가 문항수	30문항 내외		중전과 동일
서술형 문항수와 배점비율	2문항, 20% 이상		5문항, 50% 이상
수행평가 영역	수업태도, 보고서 제출		수업태도, 포트폴리오 작성

—<보 기>—

ㄱ. 사고력 신장의 기회를 확대할 수 있다.
 ㄴ. 보다 많은 양적 자료를 표준화된 방법으로 평가할 수 있다.
 ㄷ. 수업 내용과 교수·학습 방법의 자율적 선택이 확대될 것이다.
 ㄹ. 사회과의 지식뿐 아니라 기능 및 태도로 평가 영역이 확대될 것이다.

- ① ㄱ, ㄴ ② ㄱ, ㄷ ③ ㄴ, ㄷ ④ ㄴ, ㄹ ⑤ ㄷ, ㄹ

9. 다음 수업에 대한 설명으로 적절한 것을 <보기>에서 고른 것은? [1.5점]

학업성취가 높은 다수의 백인과 학업성취가 낮은 소수의 흑인으로 이루어진 어느 교실에서 인종 간 관계 개선을 위한 협동학습이 고안되었다. 각 인종이 포함되도록 학생들의 모둠이 구성된 후, 평가 결과에 따라 집단 보상이 주어지게 하였다. 학습목표는 '주어진 부속품으로 라디오를 조립할 수 있다.'이다. 교사는 각 모둠에서 학업성취가 가장 낮은 흑인 학생에게만 라디오 조립법을 가르친 후, 그들로 하여금 원래 모둠으로 돌아가 그들이 배운 기술을 나머지 학생들에게 가르치게 하였다.

—<보 기>—

ㄱ. 모둠 구성원 간 협력과 상호작용을 기대할 수 있다.
 ㄴ. 전통적인 수업방법이 학업성취도 면에서는 더 효과적이다.
 ㄷ. 성공기회의 체험을 통해 흑인 학생들의 자존감 향상이 기대된다.
 ㄹ. 모둠 조직 과정에서 교사는 학생들의 자율적 구성을 강조한다.

- ① ㄱ, ㄴ ② ㄱ, ㄷ ③ ㄴ, ㄷ ④ ㄴ, ㄹ ⑤ ㄷ, ㄹ

10. 그림은 두 교사가 벅크스(J. Banks)의 다문화 교육과정을 조직하는 관점에 대해 대화한 내용이다. (가), (나) 관점에 대한 설명으로 옳은 것을 <보기>에서 고른 것은? [2.5점]



<보 기>

ㄱ. (가)는 소수 민족의 문화를 필수적인 부분으로 수용하여 교육과정의 기본 구조에 변화를 준다.
 ㄴ. (나)에서는 교과내용 지식이 객관적 실체라기보다는 사회적 산물임을 강조한다.
 ㄷ. (가)는 (나)에 비해 주류 집단의 관점에서 내용 선택이 이루어진다.
 ㄹ. (가), (나) 모두 사회의 구조적 측면에 대해 간과할 우려가 있다.

- ① ㄱ, ㄴ ② ㄱ, ㄷ ③ ㄴ, ㄷ ④ ㄴ, ㄹ ⑤ ㄷ, ㄹ

11. 다음 교육 계획에 활용된 사회과 교육과정 구성의 원리에 대한 설명으로 옳은 것을 <보기>에서 고른 것은?

* 주제 : 우리 사회와 양성 평등
 * 생각 확장하기

구 분		양성 평등이 잘 이루어진 예	양성 평등이 잘 이루어지지 않은 예
1학년	우리 가족		
	우리 교실		
2학년	우리 학교		
	우리 지역사회		
3학년	우리나라		
	세계 (다른 나라)		

<보 기>

ㄱ. 사회과학적 지식의 구조에 따라 체계적으로 구성하여 가르치기에 적합하다.
 ㄴ. 학습자의 사회적 경험 정도에 따라 내용 선정의 공간적 확장이 이루어진다.
 ㄷ. 다양한 학문 영역과 관련된 개념을 지속적, 반복적으로 학습할 수 있도록 구성한다.
 ㄹ. 정보통신기술의 발달로 물리적 거리의 제약은 완화될 수 있다는 비판이 제기되고 있다.

- ① ㄱ, ㄴ ② ㄱ, ㄷ ③ ㄴ, ㄷ ④ ㄴ, ㄹ ⑤ ㄷ, ㄹ

12. 다음과 같이 주장한 사상가의 견해로 옳은 것을 <보기>에서 고른 것은? [2.5점]

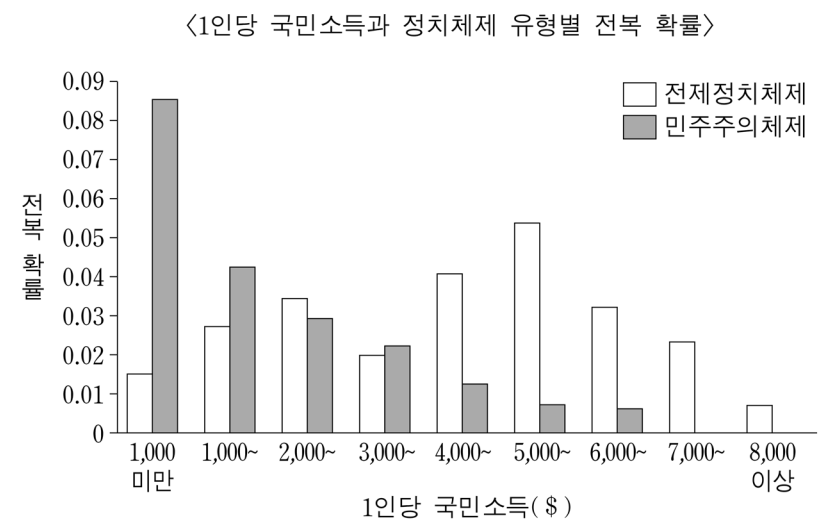
자연상태에는 권력도 법도 없다. 무엇보다 나쁜 것은 타인의 폭력에 의해 죽을 수 있다는 공포가 계속되는 것이다. 그곳에서의 삶은 고독하며 가난하고 험악하고 잔인하고 짧다. …… (중략) …… 인간이 국가 속에서 스스로를 구속하고 억압하는 이유는 자연상태의 비참한 전쟁상태로부터 벗어나기 위한 것이다. 이를 위해 한 사람 또는 합의체를 임명하여 자신들의 인격을 위임하고, 그 위임 받은 자가 공공의 평화와 안정을 위해 스스로 어떤 행위를 하든 또는 국민에게 어떤 행위를 하게 하든, 모든 것을 그의 단 하나의 판단에 맡겨야 한다.

<보 기>

ㄱ. 재산권은 천부적인 권리이다.
 ㄴ. 인간은 태어나면서부터 평등하다.
 ㄷ. 법이 없는 곳에서는 어떠한 행위도 부정의하지 않다.
 ㄹ. 국가는 인간의 의지와 무관하게 자연적으로 발생하는 것이다.

- ① ㄱ, ㄴ ② ㄱ, ㄷ ③ ㄴ, ㄷ ④ ㄴ, ㄹ ⑤ ㄷ, ㄹ

13. 한 학자가 제시한 다음 자료에 대한 분석과 추론으로 가장 적절한 것은? [1.5점]



- ① 경제수준과 전제정치의 붕괴 간에는 강한 선형적인 관계가 있다.
 ② '민족국가형성 → 경제성장 → 민주화'라는 보편적인 정치발전의 단계를 보여준다.
 ③ 경제가 성장할수록 정치적으로 불안정한 혁명적 상황이 발생할 가능성이 높다.
 ④ 경제수준이 일정 수준에 도달하면 민주주의가 전제정치로 전환되는 경향을 보인다.
 ⑤ 경제수준이 높은 국가일수록 민주화 이후 민주주의가 안정적으로 유지될 가능성이 높다.

14. (가)~(다)는 엘리트 지배에 대한 다양한 관점이다. 이에 대한 적합한 설명을 <보기>에서 골라 옳게 연결한 것은?

- (가) 엘리트는 경쟁적 집단과 이익집단의 지도적 인물들로 구성되지만 분열되어 있고, 이들 간의 선거 경쟁이 민주적인 지배를 보장한다. 선거 결과는 민주주의적 책임을 측정하는 척도가 된다.
- (나) 민주주의와 사회주의 이념에 담긴 평등주의적 가치를 비판하며, 소수 엘리트에 의한 지배가 바람직하다고 주장한다. 엘리트 지배의 근거를 정치·사회·경제 상황과 필요, 국민의 선택, 정치제도, 정치문화 등이 아닌 엘리트의 재능과 심리적인 특성에서 찾는다.
- (다) 정치과정에서 '대통령을 둘러싼 정치집단, 대기업, 군부'로 구성된 응집적인 권력 엘리트(power elite)가 다수 국민을 배제한 채 국가를 지배하는 것이 민주주의 현실이다.

—<보 기>—

- ㄱ. 인간을 감정이나 본능에 따라 비논리적으로 행동하는 존재로 보거나, 일반 대중을 자치능력이 없어 엘리트에 의해 지도받아야 하는 존재로 간주한다.
- ㄴ. 민주주의는 정치평등, 대중참여, 자유 등의 가치와 원칙을 추구하는 정치체제가 아닌 하나의 정치적 방법으로 간주된다. 이 관점은 시장경제원리를 응용하여 정치 관계를 기업가로서의 정치가와 소비자로서의 투표자 관계로 설명하는 이론을 발전시킨다.
- ㄷ. 선거로 표출되는 유권자들의 압력은 의회, 주정부, 지방 정부 같은 '중간 수준의 권력'에 흡수되고, 노동자·소기업·소비자 단체들은 정치과정에서 주변적인 영향력만 행사하는 데 주목한다.

	(가)	(나)	(다)
①	ㄱ	ㄴ	ㄷ
②	ㄱ	ㄷ	ㄴ
③	ㄴ	ㄱ	ㄷ
④	ㄴ	ㄷ	ㄱ
⑤	ㄷ	ㄴ	ㄱ

15. 다음 공화국 시기에 대한 설명으로 옳지 않은 것은?

4·19 혁명 이후 치러진 제5대 국회의원 선거 결과에 의해 정부가 구성되었다. 언론의 자유가 제한 없이 보장되었고, 시민 참여가 폭발적으로 증가하였으며 집회 및 시위가 자유롭게 이루어졌다. 그러나 정부를 구성한 정당은 구파와 신파로 나뉘어 대립하였다.

- ① 새로운 대통령이 취임하였다.
- ② 최초의 의원내각제 정부가 구성되었다.
- ③ 대학생들의 통일 운동과 교원노조 운동이 전개되었다.
- ④ 집권 초 시행한 부정선거 관련자 및 반민주행위자 재판 결과가 전 국민적 지지를 얻었다.
- ⑤ 어려운 경제 상황을 타개하기 위해 '경제개발5개년계획'을 세우고 국토개발사업에 착수하였다.

16. 다음에 나타난 '투표의 역설'에도 불구하고 많은 사람들이 투표에 참여하는 이유로 적절한 것을 <보기>에서 고른 것은?

작은 위원회나 혹은 마을 회의에서라면, 특히 가부를 묻는 투표에 참여하는 것은 이해할 수 있어. 그러나 대통령 선출에 5,000만 명이 투표하는 것은 전혀 다른 문제이지. 전국적 선거에서 한 사람의 한 표가 결정적인 역할을 할 확률은 거의 없다고 볼 수 있어.

많은 사람들이 자신의 표가 가치가 없다고 생각한다면 투표에 참여하지 않을 것이고, 이때 내가 투표한다면 내 표의 가치는 올라가겠지. 이처럼 자신의 표의 가치가 올라간다고 생각하면 많은 사람들이 투표에 참여해 역설적으로 내 한 표는 가치를 잃게 되겠지. 결국 투표에 참여해야 할지 말아야 할지 결정을 내리기는 매우 어려울 수밖에 없어.

—<보 기>—

- ㄱ. 투표가 민주주의 유지에 기여한다고 생각하기 때문이다.
- ㄴ. 투표를 자신의 정당선호를 표현하는 것으로 생각하기 때문이다.
- ㄷ. 각 정당이 유권자 개인에게 주는 편익에 차이가 없다고 생각하기 때문이다.
- ㄹ. 정보를 얻기 위해 지출하는 비용이 투표를 통해 얻는 이익보다 크다고 생각하기 때문이다.

- ① ㄱ, ㄴ ② ㄱ, ㄷ ③ ㄴ, ㄷ ④ ㄴ, ㄹ ⑤ ㄷ, ㄹ

17. 다음은 국가의 정책결정과정에서 나타나는 현상이다. 이러한 현상을 유형화한 이익정치모델에 대한 설명으로 옳은 것을 <보기>에서 고른 것은? [2.5점]

정부는 법안 작성 과정에서 공무원 및 관련 이익집단의 대표들을 참여시키는 위원회를 구성한다. 이를 통해 정부와 관련 이익집단 간 협력과 타협에 기초해 사회협약을 맺는다. 이 모델은 국가에 의해 위로부터 추동되는 유형과 아래로부터의 자발적 합의를 통해 구축되는 유형으로 세분되기도 한다. 또한 이 모델은 위계적인 이익대표체계에 기초하는 경향을 보이기도 했으나, 최근 위계적 성격이 약화되는 경우도 나타난다.

—<보 기>—

- ㄱ. 권위주의 체제에서는 이익집단이 정부가 이익을 보장해 준 대가로 정부에 순응하기도 한다.
- ㄴ. 이익집단 지도자가 행사하는 정치권력으로 대의제 민주주의가 약화된다는 비판을 받는다.
- ㄷ. 정부는 이익대표체계에 능동적으로 개입하기보다, 수동적으로 이익집단의 압력만을 받는다.
- ㄹ. 수많은 이익집단 간의 자유로운 경쟁을 통한 견제와 균형으로 공공선에 도달할 수 있다는 입장이다.

- ① ㄱ, ㄴ ② ㄱ, ㄷ ③ ㄴ, ㄷ ④ ㄴ, ㄹ ⑤ ㄷ, ㄹ

18. 다음 글에서 밑줄 친 '이 관점'에 대한 설명으로 옳지 않은 것은?
[1.5점]

국제정치를 바라보는 이 관점은 자유주의적 이념과 가치에 기초하고 있다. 국가의 침투성(permeability)을 부각시키고, 국가를 침투 불가능한 독립적 단위로 간주하는 관점을 비판한다. 국가를 무시하지 않으면서, 국제정치가 훨씬 더 넓은 범위의 이해관계와 집단에 의해 형성된다는 점을 강조한다. 이 관점의 분석에 따르면 1962년 쿠바 미사일 위기 때, 미국에서는 국가 이익보다 관료적, 정치적 맥락에 의해 의사결정이 이루어졌다.

- ① 영리를 추구하는 다국적 기업의 국제정치적 영향력을 인정한다.
- ② 국제관계에서 국가 이익, 국가의 강화, 힘의 균형을 강조하는 관점을 대변한다.
- ③ 국제관계는 점점 더 다양한 행위자들 간의 상호의존적 협력을 추구하게 될 것이라고 생각한다.
- ④ 국가 내부의 이익집단, 사회세력, 관료기구 등이 외교정책 결정에 영향을 미치는 것을 중시한다.
- ⑤ 국제관계에서는 모든 행위자가 다른 행위자의 견제 속에서 활동하므로 국가의 대외 주권은 온전한 자율성으로 축소된다고 본다.

19. 다음 연설문에 나타난 정치적 대표 유형에 대한 설명으로 옳은 것을 <보기>에서 고른 것은?

여러분, 의원으로 선출되어 지역주민들과 하나가 되고, 긴밀한 접촉을 하고, 제한 없는 교류를 하며 살게 된 것은 분명히 행복하고 영광스러운 것임에 틀림없습니다. …… (중략) …… 통치와 입법은 이성과 판단에 기초하는 것이지 성향에 의하여 이루어지는 것은 아닙니다. 토론하기 이전에 결정이 이루어지고, 심사숙고하는 사람과 결정하는 사람이 다르고, 결론을 내리는 사람이 논쟁을 하는 사람으로부터 300마일 떨어져 있다면, 그 곳에서 어떻게 이성을 찾을 수 있습니까? …… (중략) …… 의원은 지역주민들의 견해를 기쁜 마음으로 청취하고 심각하게 고려해야 합니다. 그러나 자신의 판단과 양심에 따른 분명한 확신에 반대됨에도 불구하고, 맹목적이고 무조건적으로 따라야 하고 투표를 하고 주장을 해야 하는, 권위적인 지시와 요구 사항들은 이 나라 법체계에는 분명히 나타나 있지 않습니다. - 버크(E. Burke) -

<보 기>

- ㄱ. 의원은 특정 이해집단과 자신을 동일시한다.
- ㄴ. 항시적 소환제를 통해 제도적으로 뒷받침된다.
- ㄷ. 의원은 집단 이익보다 국민전체 이익을 위해 활동한다.
- ㄹ. 의원은 유권자의 의사를 전달하는 대리인이 아니라 신탁자이다.

- ① ㄱ, ㄴ ② ㄱ, ㄷ ③ ㄴ, ㄷ ④ ㄴ, ㄹ ⑤ ㄷ, ㄹ

20. 다음에서 제시되고 있는 미국과 일본의 경제 상황에 대한 분석으로 가장 적절한 것은? [1.5점]

1930년대 미국의 단기 이자율(3개월 만기 재무성채권의 이자율)은 대부분의 시기 동안 0의 수준에 머물렀다. 1990년대 말부터 2000년대까지 대부분의 시기 동안 일본은 0의 이자율 정책을 지속했다. 미국은 금융위기가 한창이었던 2008년 말에 이르러 다시 단기 이자율(콜금리)이 사실상 0의 수준으로 하락하였다.

- ① 생산물시장에서 인플레이션 갭이 존재하는 상황이다.
- ② 경기안정화를 위한 정책으로는 통화정책이 효과적이다.
- ③ 재정정책은 구축효과 때문에 경기안정화에 효과가 없다.
- ④ 화폐수요의 이자율탄력성은 매우 크고 투자의 이자율탄력성은 매우 작을 것이다.
- ⑤ 경기안정화정책을 시행하더라도 장기적으로 국민소득은 현재의 균형 국민소득 수준으로 회귀할 것이다.

21. 다음의 시장 상황에 대한 설명으로 옳은 것은?

어떤 작은 나라에서 두 방송국이 서로 경쟁을 벌이고 있다. 두 방송국은 주말 황금 시간대에 어떤 프로그램을 편성할지를 두고 서로 눈치를 보고 있는데 A사는 예능 프로그램과 드라마 중 하나를, B사는 스포츠 프로그램과 음악 프로그램 중 하나를 선택하려 한다. 각 방송국이 특정한 프로그램을 선택하였을 때 얻게 되는 광고 수입은 표와 같으며, A사와 B사는 광고 수입에 관한 모든 정보를 공유하고 있다.

		B사	
		스포츠	음악
A사	예능	A: 8억, B: 5억	A: 4억, B: 4억
	드라마	A: 3억, B: 7억	A: 5억, B: 9억

- ① A사의 우월전략은 예능을 선택하는 것이다.
- ② B사의 우월전략은 음악을 선택하는 것이다.
- ③ A사가 예능을, B사가 스포츠를 선택하는 것이 유일한 내쉬균형형이다.
- ④ B사가 음악을 선택했을 때 A사의 내쉬균형전략은 드라마를 선택하는 것이다.
- ⑤ A사가 드라마를 선택했을 때 B사의 내쉬균형전략은 스포츠를 선택하는 것이다.

22. 다음은 폐쇄 국민경제의 단순한 소득-지출 모형에 대한 자료이다. 이에 대한 분석으로 옳은 것을 <보기>에서 고른 것은?

$$S = -100 + 0.25 \cdot (Y - T)$$

$$I = 40$$

$$G = 80$$

$$T = 80$$

$$Y_f = 600$$

(여기서, S는 가계 저축, Y는 국민소득, T는 조세, I는 기업의 투자지출, G는 정부지출, Y_f는 완전고용 국민소득을 나타낸다.)

- <보 기>
- ㄱ. 한계 소비성향은 0.25이다.
 - ㄴ. 국민소득의 크기가 600일 때 총지출이 총소득의 크기보다 크다.
 - ㄷ. 균형 재정을 유지할 경우, 균형 국민소득 수준에서 Y_f로 이동하려면 정부지출을 40만큼 줄이면 된다.
 - ㄹ. 한계 저축성향이 높아지면 새로운 균형 국민소득에서는 저축의 크기가 늘어나게 될 것이다.

- ① ㄱ, ㄴ ② ㄱ, ㄷ ③ ㄴ, ㄷ ④ ㄴ, ㄹ ⑤ ㄷ, ㄹ

23. 다음은 개방 국민경제의 사후적 균형에 관한 서술이다. 이에 대한 분석과 추론으로 옳은 것을 <보기>에서 고른 것은? [1.5점]

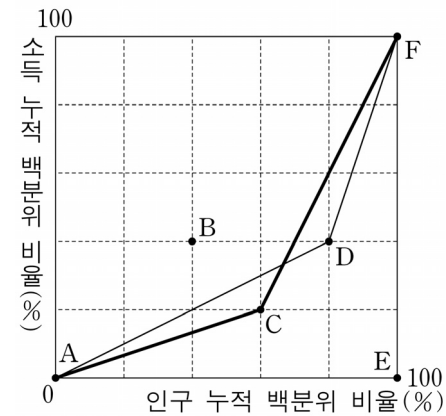
경제는 사후적으로 보면 언제나 균형을 이룬다. 개방 국민경제에서의 주입은 투자지출, 정부지출 및 수출이며 누출은 민간저축, 조세 및 수입이다. 민간저축과 투자지출의 차이는 민간 잉여, 조세와 정부지출의 차이는 정부 잉여, 수출과 수입의 차이는 순수출로 정의된다. 2국으로 구성되는 국제경제를 상징하자. 그리고 한 나라의 수입의 크기는 그 나라 국민소득의 크기와 비례적인 관계가 있다고 한다.

- <보 기>
- ㄱ. 국내의 투자지출이 클수록 순수출의 크기는 작다.
 - ㄴ. 민간 잉여의 크기가 일정하다면, 정부 잉여가 작을수록 순수출의 크기는 크다.
 - ㄷ. 민간 잉여와 정부 잉여의 합이 양(+)이라면 순수출의 크기는 반드시 양(+)이다.
 - ㄹ. 상대국 정부가 정부지출을 확대하면 자국의 순수출은 줄어든다.

- ① ㄱ, ㄴ ② ㄱ, ㄷ ③ ㄴ, ㄷ ④ ㄴ, ㄹ ⑤ ㄷ, ㄹ

24. 다음 자료에 대한 설명으로 옳지 않은 것은?

어떤 나라의 소득분배 상황을 나타내는 로렌즈곡선을 작성하려 한다. B, C, D, E점은 각각 로렌즈곡선이 지나갈 수 있는 점들을 표시하고 있으며 ACF와 ADF는 각각 가능한 로렌즈곡선을 나타낸다.



* 십분위분배율 = $\frac{\text{하위 40\% 소득자의 소득비율}}{\text{상위 20\% 소득자의 소득비율}}$

- ① 로렌즈곡선이 B점을 지난다면 D점은 지날 수 없다.
- ② 로렌즈곡선이 B점을 지난다면 지니계수는 0이다.
- ③ 로렌즈곡선이 E점을 지난다면 십분위분배율은 0이다.
- ④ ACF의 지니계수와 ADF의 지니계수는 같다.
- ⑤ ACF의 십분위분배율은 ADF의 십분위분배율보다 크다.

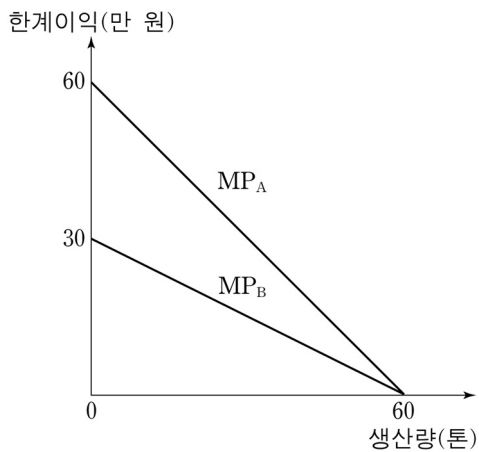
25. 다음 (가), (나)의 원인을 옳게 짝지은 것은?

잼과 버터는 대체재이다. 잼의 원료는 과일이고 버터의 원료는 우유이다.
 (가) 버터의 균형 거래량이 증가하고, 잼의 균형 가격이 상승하였다.
 (나) 버터의 균형 거래량이 증가하고, 잼의 균형 가격이 하락하였다.

- | | (가) | (나) |
|---|----------|----------|
| ① | 과일 가격 상승 | 우유 가격 하락 |
| ② | 과일 가격 상승 | 우유 가격 상승 |
| ③ | 과일 가격 하락 | 우유 가격 상승 |
| ④ | 우유 가격 하락 | 과일 가격 하락 |
| ⑤ | 우유 가격 상승 | 과일 가격 하락 |

26. 다음 자료에 대한 분석과 추론으로 타당한 것을 <보기>에서 고른 것은? [2.5점]

- △△시에는 이윤의 극대화를 추구하는 두 기업 A와 B가 있다. 두 기업은 각각 1톤의 제품을 생산할 때마다 1톤씩의 오염 물질을 방출하고 있으나, 그에 따르는 오염의 사회적 비용은 부담하지 않고 있다.
- MP_A 와 MP_B 두 직선은 기업 A, B가 각각 생산을 1톤씩 늘려갈 때마다 얻는 한계이익(= 한계수입 - 한계비용)을 보여 주고 있다. 따라서 두 기업은 한계이익이 0이 되는 점에서 생산하고 있다.
- △△시 정부는 오염 규제 정책을 도입하기로 결정하였다. 그리고 각 기업에게 동일한 오염세를 부과하는 오염세 정책 및 동일한 양의 오염 배출을 허용하고 배출권의 거래를 인정하는 오염 배출권 거래 정책을 비교하고 있다.



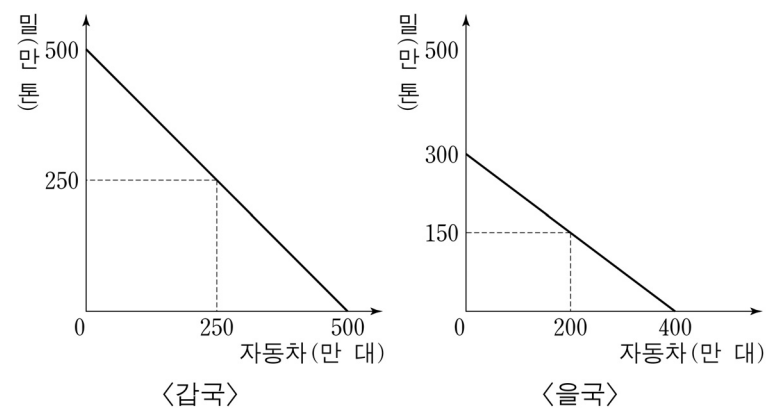
<보기>

- ㄱ. 오염세를 1톤 당 20만 원으로 부과한다면, 두 기업의 총 오염 배출량은 70톤이 된다.
- ㄴ. 오염세 정책 하에서 기업 A의 생산량이 기업 B의 생산량보다 더 크다.
- ㄷ. 각 기업에게 오염 배출량을 20톤씩 허용한다면, 오염 1톤 당 배출권의 거래 가격은 15만 원부터 형성될 수 있다.
- ㄹ. 오염 배출권의 거래가 이루어진다면 기업 A는 언제나 배출권의 매입자 위치에 서게 될 것이다.

- ① ㄱ, ㄴ ② ㄱ, ㄷ ③ ㄴ, ㄷ ④ ㄴ, ㄹ ⑤ ㄷ, ㄹ

27. 다음 자료에 대한 분석으로 옳은 것을 <보기>에서 고른 것은? [2.5점]

갑국과 을국은 밀과 자동차를 생산하고 있다. 그림은 갑국과 을국의 생산가능곡선을 보여 주고 있다. 무역 이전 각국은 가용 노동시간의 절반씩을 각각 밀과 자동차 생산에 투입하여 생산·소비하고 있다. 무역이 이루어질 경우 밀:자동차의 교환 비율은 5:6이라고 가정한다. 또한 무역을 통해 어떤 나라의 사회적 효용이 증가하기 위해서는 무역 이전에 비하여 두 재화의 소비량이 모두 증가하거나, 한 재화의 소비량은 무역 이전과 같더라도 나머지 한 재화의 소비량은 반드시 무역 이전보다 증가해야 한다고 가정한다.



<보기>

- ㄱ. 밀의 양으로 표시한 자동차 한 대의 기회비용은 갑국이 더 작다.
- ㄴ. 자동차의 양으로 표시한 밀 한 톤의 기회비용은 을국이 더 크다.
- ㄷ. 갑국과 을국이 모두 비교우위 품목만을 생산한다면 무역을 통해 두 나라가 동시에 무역 이전보다 높은 효용을 누릴 수 있다.
- ㄹ. 갑국이 자동차를 160만 대, 을국이 300만 대를 생산한다면 무역을 통해 두 나라가 동시에 무역 이전보다 높은 효용을 누릴 수 있다.

- ① ㄱ, ㄴ ② ㄱ, ㄷ ③ ㄴ, ㄷ ④ ㄴ, ㄹ ⑤ ㄷ, ㄹ

28. 다음은 연구자 갑의 연구계획서 중 일부이다. 이에 대한 설명으로 옳은 것을 <보기>에서 고른 것은?

(가) 연구주제: 한국인의 주관적 계층 지위가 복지 태도에 미치는 영향
 (나) 주요 변수 개념 정의
 • 주관적 계층 지위: 자신의 계층적 지위에 대한 주관적 인식
 • 복지 태도: 복지의 확대에 대한 개인의 인식
 (다) 가설: 다른 모든 조건이 동일하다면 주관적 계층 지위가 높을수록 복지의 확대에 찬성하지 않을 것이다.
 (라) 조사 대상: 만 20세 이상의 전국 성인 남녀 1,000명
 (마) 조사 방법: 확률 표집 기법 가운데 다단계 집락 표집 기법, 구조화된 설문지 이용
 (바) 주요 변수 측정 문항
 • 주관적 계층 지위: 한국 사회를 10개의 계층으로 나눈다면 현재 귀하는 어느 계층에 속해 있다고 생각하십니까?
 • 복지 태도: 귀하는 정부가 공공복지를 지속적으로 확대하는 것에 어느 정도 찬성하십니까?

<보기>

ㄱ. 종속 변수는 서열 척도로 측정 가능하다.
 ㄴ. 연구 결과의 일반화를 위해 (라)와 (마)가 필요하다.
 ㄷ. (나)는 주요 변수를 조작적으로 정의하는 단계이다.
 ㄹ. 이 연구는 특정 현상에 대한 기술적(descriptive) 연구에 해당한다.

- ① ㄱ, ㄴ ② ㄱ, ㄷ ③ ㄴ, ㄷ ④ ㄴ, ㄹ ⑤ ㄷ, ㄹ

29. 다음 사회이론을 제시한 학자의 입장에 대한 설명으로 옳은 것만을 <보기>에서 있는 대로 고른 것은?

현대사회에서 노동 분화 문제를 설명하려면 사회 구성원들의 수와 그들 간 상호작용 양을 의미하는 동적 밀도(dynamic density)의 증가뿐만 아니라 새로운 형태의 연대(solidarity) 형성을 분석해야 한다. 개인들을 통제하고 묶어줄 제도와 규범이 확립되어 있는지도 살펴보아야 한다. 새로운 제도와 규범이 필요하다고 해도 국가가 직접적으로 개입하는 것은 바람직하지 않고 개인들에게 결속감을 주기도 어렵다. 그래서 개인과 국가를 매개할 수 있는 노동조합이나 직능 단체와 같은 직업 집단이 필요하다. 개인화된 현대사회의 경우 이것만으로는 한계가 있고 대안적 규범으로 도덕적 개인주의가 필요하다.

<보기>

ㄱ. 근대적 분업화와 개인화가 사회 결속 강화에 미치는 영향을 분석한다.
 ㄴ. 사회의 지배적 규제나 법률에 대한 분석을 통해 사회적 연대의 역사적 형태를 파악한다.
 ㄷ. 사회의 정치적 지배 유형, 사회 단위의 유형, 사회 조직의 유형 등과 지식 발달과의 연계 양상을 분석한다.
 ㄹ. 사회 현상을 정교하게 설명하기 위해서는 사회 현상에 대한 원인 분석과 기능 분석이 함께 이루어져야 한다.

- ① ㄱ, ㄴ ② ㄴ, ㄷ ③ ㄷ, ㄹ
 ④ ㄱ, ㄴ, ㄹ ⑤ ㄱ, ㄷ, ㄹ

30. 다음 글에 나타난 청소년 일탈을 바라보는 관점에 부합하는 진술을 <보기>에서 고른 것은? [2.5점]

범죄자를 만드는 데 있어 지대한 역할을 하는 것 중 하나는 누군가를 그의 또래 집단으로부터 배제하는 악의 극화(dramatization of evil) 과정이다. 이 과정에서 범죄자는 다른 세계에 살게 된다. 대부분의 경우 최초 법 위반 행위는 비조직적이고 일관성이 없으며 드문 현상이지만, 체포 후 공식적 제도에 편입되어 가는 단계에서 일탈의 유형이 안정적으로 형성된다. 그러므로 일탈자에 대한 사회적 반응은 일탈 그 자체를 이해하는 데 필수적이며, 일탈의 원인은 아니라 할지라도 중요한 요소이다.

<보기>

ㄱ. 일탈에 대응하는 기제는 오히려 일탈자를 생산한다.
 ㄴ. 자아 개념은 자기에 대한 타인들의 관념에 대한 반응이다.
 ㄷ. 일탈은 사회에 대한 개인의 유대나 애착이 약하거나 깨졌을 때 발생한다.
 ㄹ. 범죄 행위의 학습에서 중요한 사항은 친밀한 인격적 집단에서 이루어진다.

- ① ㄱ, ㄴ ② ㄱ, ㄷ ③ ㄴ, ㄷ ④ ㄴ, ㄹ ⑤ ㄷ, ㄹ

31. 다음은 문화 현상에 대한 한 주장이다. 이에 부합하는 진술을 <보기>에서 고른 것은? [1.5점]

현재 빠르게 진행되는 전(全) 지구화는 사회들 사이의 경계를 허물었으며, 문화 유입국들의 토착 문화를 파괴하였다. 이러한 현상은 선진국 또는 강대국의 초국적 자본에 의해 가속화되었다. 할리우드 영화가 모든 나라의 영화 산업을 지배한다든가 맥도날드와 코카콜라가 세계인의 입맛을 바꿔 나간 것 등이 그 예이다. 코카콜라, 맥도날드, 나이키는 미국의 것이 아니라 전 세계인의 친구가 되었으며, 미국 영화가 상영되는 곳에서는 미국의 상품들이 팔려 나갔다. 무역 협상마다 미국은 시청각 분야에 대한 개방을 요구했으며, 미국이 제작한 영화, 드라마 등 많은 장르의 콘텐츠는 세계 시장을 휩쓸어 왔다. 세계적 차원에서 미국 문화의 지배가 심화되어 왔고, 이제 미국 문화는 낯선 타국의 문화가 아니라 누구에게나 익숙한 글로벌한 문화가 되었다.

<보기>

ㄱ. 세계화에 따라 가속화되는 문화 융합 현상을 우려한다.
 ㄴ. 선진국의 문화를 그대로 수용하는 문화 유입국 국민의 태도를 비판한다.
 ㄷ. 선진국 또는 강대국이 정치적, 경제적 활동에 문화를 활용하고 있는 점을 지적한다.
 ㄹ. 국제적 문화 유동과 초국적 기업의 현지화가 문화 유입국들의 문화를 획일화시키는 경향을 경계한다.

- ① ㄱ, ㄴ ② ㄱ, ㄷ ③ ㄴ, ㄷ ④ ㄴ, ㄹ ⑤ ㄷ, ㄹ

32. 다음은 한 고전 사회학자의 사회 불평등에 대한 주장이다. 이에 부합하는 진술을 <보기>에서 고른 것은? [1.5점]

사회의 계급 분할은 객관적으로 주어진 경제적 조건에 의해 결정된다. 경제적 조건에는 생산 수단의 통제 여부 외 다른 요인들, 예를 들면 사람들이 가지고 있는 기술, 신용, 특정한 직업에 접근할 수 있는 자격의 소지 여부 등도 포함된다. 계급 분할은 사회적 지위의 차이를 가져오기도 하지만 사회적 지위는 종종 계급 분할과 무관한 경우도 있다. '청빈'이라는 말은 이 사실을 잘 보여 준다. 영국에서 뼈대 있는 가문 출신 사람들은 설사 그들이 경제적으로 몰락하였다고 하더라도 사회적으로 상당한 존경을 받는다.

—<보 기>—

ㄱ. 계층의 기능을 중심으로 사회 계층 현상을 연구한다.
 ㄴ. 자본주의 사회의 불평등이 갖는 다측면성과 복합성을 강조한다.
 ㄷ. 권력은 계급에 의해 영향을 받기는 하지만, 계급으로 환원될 수는 없다.
 ㄹ. 화이트칼라는 자본가도 육체 노동자도 아닌 모순적 계급 위치를 점하고 있다.

- ① ㄱ, ㄴ ② ㄱ, ㄷ ③ ㄴ, ㄷ ④ ㄴ, ㄹ ⑤ ㄷ, ㄹ

33. 다음 문화인류학자의 글에 나타난 문화에 대한 정의와 연구 방식에 대한 설명으로 옳은 것만을 <보기>에서 있는 대로 고른 것은? [2.5점]

우리가 지각하는 현상은 우리가 그것에 부여하는 특징을 갖게 된다. 이는 우리의 감각이 작용하는 방식과 인간의 두뇌가 그것에 입력된 자극을 정리하고 해석하는 방식 때문이다. 우리 인간은 모든 종류의 가공품과 같은 인위적 사물을 만들거나 의례를 고안하거나 과거의 역사를 쓸 때, 자연에 대한 이해 방식을 모방한다. 자연적 산물들을 구분하고 정리하는 것과 같은 방식으로, 문화적 산물들도 분류하고 정리한다. 문화 연구에서는 언어 및 이와 유사한 의사소통 형태들인 친족, 교환, 예술, 의례, 신화와 같은 문화의 특정 측면들의 근저에 있는 인간 심성의 기본 구조를 파악해야 하고, 이로부터 일반적인 법칙을 발견하는 것을 분석 목표로 삼아야 한다.

—<보 기>—

ㄱ. 문화에 내재한 심층적인 규칙과 질서를 파악해야 한다.
 ㄴ. 일상생활에서 나타나는 구체적인 생활모습에 초점을 두어야 한다.
 ㄷ. 문화는 대부분의 사람들이 배우고 흡수하는 핵심 가치의 표현이다.
 ㄹ. 문화 해석에서 중요한 것은 사람들이 주변 사물을 인식하고 분류하는 방식이다.

- ① ㄱ, ㄴ ② ㄴ, ㄷ ③ ㄷ, ㄹ
 ④ ㄱ, ㄴ, ㄹ ⑤ ㄱ, ㄷ, ㄹ

34. 다음 연구주제에 가장 적합한 연구방법에 대한 설명으로 옳은 것은?

나의 관심은 공적 문제에 대한 개인의 책임성에 관한 것이다. 분명 우리 사회는 이에 대한 공식적·비공식적 합의를 가지고 있다. 정부 관리자는 공공장소를 청결하게 유지해야 하고 교통 당국은 거리 표지판에 대한 책임이 있다. 그러나 만약 우리 중 누군가가 혼자서 자발적으로 공원의 쓰레기를 치운다든가 아니면 공중 화장실을 청소하고 있다면 주위 사람들은 어떤 반응을 보일까? 아마 이상한 사람 취급을 한다든지 아니면 심지어 뭔가 다른 의도를 가진 사람으로 볼 수도 있을 것이다. 공적인 일에 대하여 개인적으로 책임을 떠맡는 일은 일반적인 사회 규범으로 보면 선한 행위이지만, 실제 발생한 상황 속으로 파고 들어가지 않으면 선한 일을 한 사람과 그것을 목격한 사람의 태도와 행위의 의미를 이해하기 힘들 수 있다.

- ① 변수 간 인과 관계의 검증이 용이하다.
 ② 획득한 자료에 대한 통계적 분석이 용이하다.
 ③ 사회현상에 대한 일반화된 이해에 더 적합하다.
 ④ 대규모 집단에 대한 기술(description)에 유용하다.
 ⑤ 연구 수행 과정에서 연구 설계를 유연하게 변경할 수 있다.

35. 다음 사례에 대한 법적 판단으로 옳은 것을 <보기>에서 고른 것은? [1.5점]

A시 어느 주택가 내에는 어린이들의 놀이터로 사용되어 온 약 10여 평 정도의 공터가 있고 공터의 뒤편에는 담벽이 있다. 그런데 담벽의 일부 중 상층부가 하단부보다 약 1미터 정도 앞으로 튀어나와 있었다. 주민들은 이 담벽이 붕괴의 위험이 있으므로 조치를 해 달라는 민원을 수차례 제기하였으나, A시는 아무런 이유 없이 민원수리를 지체하고 있었다. 그런데 폭우가 쏟아진 다음날 담벽에 균열이 생기면서 상층부가 붕괴되어 놀이터에서 놀고 있던 갑군이 사망하였다.

—<보 기>—

ㄱ. 만일 갑군이 중국인이자면, 중국에서 한국인도 행정상 손해 배상을 청구할 수 있어야만 갑군의 부모도 A시에 대하여 손해배상을 청구할 수 있다.
 ㄴ. 국가배상법은 임의적 결정전치주의를 취하므로, 배상심 의회의 배상신청절차를 거치지 아니하고 바로 법원에 손해배상청구소송을 제기할 수 있다.
 ㄷ. 당해 시설을 담당하는 공무원이 특정되어야만 주의의무 위반 여부를 판단할 수 있으므로, 사례에서 담당공무원을 특정할 수 없으면 부작위에 의한 손해도 인정할 수 없다.
 ㄹ. 형식적 의미의 법령에 명시적으로 공무원의 작위의무가 규정되어 있지 않은 경우에는 위험방지작위의무를 인정할 수 없다.

- ① ㄱ, ㄴ ② ㄱ, ㄷ ③ ㄴ, ㄷ ④ ㄴ, ㄹ ⑤ ㄷ, ㄹ

36. 밑줄 친 '이것'이 의미하는 기본권과 이를 실현하는 구체적 원칙이나 권리에 대한 설명으로 옳은 것을 <보기>에서 고른 것은?

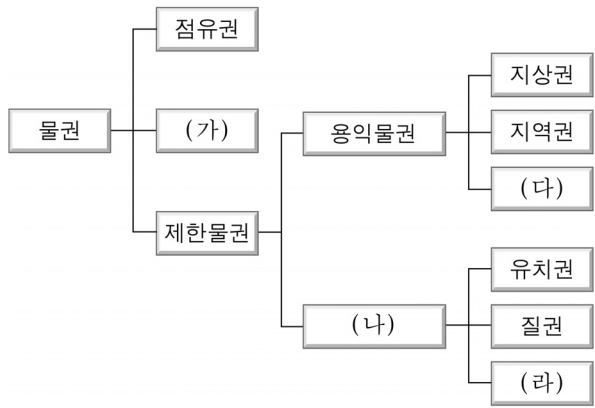
정신적 자유와 더불어 이것은 헌법이념의 핵심인 인간의 존엄과 가치를 구현하기 위한 가장 근본적인 자유로서 모든 기본권보장의 전제조건이다. 이것에 대한 구체적 원칙이나 권리로써는 죄형법정주의, 고문의 금지와 묵비권, 구속적부심사제, 자백의 증거능력과 증명력의 제한, 형벌불소급의 원칙, 연좌제 금지 등이 있다.

<보 기>

- ㄱ. 형사피고인이 스스로 변호인을 구할 수 없을 때에, 법률이 정하는 바에 의하여 국가가 변호인을 선임해 주는 제도도 이것의 한 표현이다.
- ㄴ. 모든 국민은 동일한 범죄에 대하여 거듭 처벌받지 아니함도 이것의 한 표현이며, 여기에서 처벌이라 함은 형벌을 포함한 국가의 일체의 제재나 불이익을 모두 포함한다.
- ㄷ. 적법절차의 원칙도 이것의 한 표현이며, 적법절차의 원칙은 헌법조항에 규정된 형사절차뿐만 아니라, 입법절차나 행정절차 등 공권력의 행사와 관련된 모든 절차에도 적용된다.
- ㄹ. 체포·구속을 당한 자의 가족 등에게 그 이유와 일시, 장소를 지체없이 통지해야 하는 것은 이것이 아니라 언론·출판의 자유의 내용인 알권리의 일부이다.

- ① ㄱ, ㄴ ② ㄱ, ㄷ ③ ㄴ, ㄷ ④ ㄴ, ㄹ ⑤ ㄷ, ㄹ

37. 다음은 물권의 종류이다. (가)~(라)에 대한 설명으로 옳은 것을 <보기>에서 고른 것은?



<보 기>

- ㄱ. (가)는 물건을 전면적으로 지배할 수 있는 권리를 말하며, 사실상 지배와 무관한 관념적 지배권이다.
- ㄴ. (나)는 물건의 교환가치를 직접 지배하는 권리이며, 채권자 평등의 원칙이 유지되므로 채권자의 지위가 안전하다.
- ㄷ. (다)는 타인의 부동산을 점유하여 그 부동산을 용도에 좇아 사용하고 수익을 얻을 수 있는 권리로서, 그것을 공시하는 방법은 등기이다.
- ㄹ. (라)는 우선변제적 효력에 의하여 목적물의 교환가치를 직접적·배타적으로 지배하는 권리이며, 타인의 소유로 되어 있는 모든 물건에 설정이 가능한 권리이다.

- ① ㄱ, ㄴ ② ㄱ, ㄷ ③ ㄴ, ㄷ ④ ㄴ, ㄹ ⑤ ㄷ, ㄹ

38. 법의 적용에 있어 사실이나 권리를 인정하는 방법 중 밑줄 친 ㉠에 의한 사례를 <보기>에서 고른 것은?

재판에서 사실의 인정은 증거에 의하여야 한다. 왜냐하면 법원의 사실 인정이 자의에 의한 확신이 아니라, 객관적이고 합리적인 증거에 의한 확신이어야 재판의 공정성과 신뢰성이 유지될 수 있기 때문이다. 그러나 경우에 따라서는 입증이 매우 곤란한 경우도 있기 때문에, 법은 증거의 곤란을 완화하기 위하여 다음 두 가지의 예외적 방법을 두고 있다.

즉, 일정한 법적 사실에 대한 증거가 확실하지 않은 경우, ㉠ 우선 있는 일반적인 전제사실을 토대로 법률효과를 발생시키되 반대의 사실이 있으면 번복하게 하는 방법과 그것이 사실에 부합하는지 여부를 불문하고 효과를 발생하게 하되 당사자가 반대의 사실을 입증하더라도 그것만으로는 번복되지 않게 하는 방법이 있다.

<보 기>

- ㄱ. 부재자로서 수년간 생사가 불분명하던 갑은 그의 처인 을의 실종선고 청구에 의하여 실종선고를 받아 확정되었다. 이 경우 갑은 실종기간이 만료한 때에 사망한 것으로 법은 인정한다.
- ㄴ. 2012년 1월 10일 갑과 을이 혼인을 하여, 2012년 10월 10일 아이를 출산하였다. 그런데 갑이 아이가 자신의 친자식인지 의심하고 있다라도 그 아이는 갑과 을의 친생자로 법은 인정한다.
- ㄷ. 갑은 자신의 양수기를 을에게 매도하였지만 자신이 계속 하여 사용하고 그 임차료를 을에게 지불한다는 계약을 하였다. 이 경우 갑은 을에게 양수기를 실제로 넘겨주지 않았지만 을은 그 양수기를 넘겨받은 것으로 법은 인정한다.
- ㄹ. 맞벌이 부부인 갑과 을이 이혼을 하면서 재산분할을 하던 중, 고가의 분재들이 많아 그것을 두고 서로 자신의 기여도가 높아 자신의 소유재산이라고 다투게 되었다. 이 경우 분재들은 갑과 을이 공동으로 소유하는 재산으로 법은 인정한다.

- ① ㄱ, ㄴ ② ㄱ, ㄷ ③ ㄴ, ㄷ ④ ㄴ, ㄹ ⑤ ㄷ, ㄹ

39. 다음 사례에 대한 법적 판단으로 옳은 것을 <보기>에서 고른 것은? [2.5점]

갑은 A마트에서 타이머가 부착된 B사의 녹즙기를 구입하였다. 일주일 정도 사용한 후 타이머에 이상이 생겨 녹즙을 따르는 순간 다시 작동하는 바람에 갑은 녹즙기 칼날에 손을 다쳐 병원에서 치료를 받았다. 며칠 뒤에는 녹즙기를 작동시킨 채 잠시 자리를 비웠더니 타이머가 제대로 작동하지 않아, 과잉작동으로 인한 과열로 녹즙기가 터지면서 곁에 있던 정수기와 전기밥솥이 손상되었다. 사용설명서에는 과잉작동으로 인한 파손에 대한 주의문구는 없고, 단지 '작동 시 위험이 있으니 어린이나 노인은 사용을 자제해 주십시오.'라고만 되어 있었다.

—<보 기>—

- ㄱ. A마트도 물건의 하자에 대하여 담보책임을 지므로, B사와 함께 갑의 부상과 정수기 및 전기밥솥 등에 대한 손해를 배상하여야 한다.
- ㄴ. B사의 배상의무는 갑의 생명이나 신체 또는 재산상의 손해에 대한 것으로 제한되고, 결함이 있는 제조물 자체는 A마트로부터 구제받아야 한다.
- ㄷ. B사가 만일 녹즙기를 유통시킨 적은 없고, 단지 녹즙기의 도난사고가 있었고, 그 도난된 녹즙기가 결과적으로 유통이 되어 이러한 사고가 발생하였다면, B사는 책임을 면할 수 있다.
- ㄹ. B사가 녹즙기를 제조하면서 법령이 정한 기준을 준수하였다는 것이 명확히 입증되고 그것이 결과적으로 소비자에게 손해를 일으킨 경우에는, 사전에 결함이 있다는 것을 알 수 있었다더라도 B사는 책임을 면할 수 있다.

- ① ㄱ, ㄴ ② ㄱ, ㄷ ③ ㄴ, ㄷ ④ ㄴ, ㄹ ⑤ ㄷ, ㄹ

40. 다음 (가)~(다)에 대한 설명으로 옳은 것을 <보기>에서 고른 것은?

- (가) 형식적인 의미에서 범죄란, 형벌법규에 의하여 형벌이 가해지는 행위라고 말할 수 있다.
- (나) 즉, 구성요건에 해당하며, 위법하고 책임 있는 행위를 말한다.
- (다) 실질적 의미에서 범죄는 형벌 법규를 떠나서 일정한 가치 판단에 의할 때, 형벌에 의한 대응이 필요하다고 여겨지는 사회적인 유해행위를 말한다.

—<보 기>—

- ㄱ. (가)의 형식적인 의미에서 범죄는 죄형법정주의를 전제로 하며, 법률주의, 명확성의 원칙, 유추해석금지원칙, 소급효 금지원칙 등을 내용으로 한다. 이 원칙들은 모든 수범자에게 공통적으로 적용되어야 하므로, 법규를 행위자에게 유리하게 해석하거나 형을 감경하는 해석은 금지된다.
- ㄴ. (나)의 경우에, 구성요건에 해당하며 위법하지만 책임이 없는 행위에 대하여 고의범은 성립할 수 없으나 과실범은 성립할 수 있다.
- ㄷ. (나)의 경우에, 구성요건에는 해당하지만 위법하지 아니한 행위는 형법 규정에 모두 포함되어 있으므로 초범규적 위법성조각사유는 우리 형법상 인정되지 않는다.
- ㄹ. (다)의 실질적 의미의 범죄 개념상, 비록 도덕률에 반하더라도 본질적으로 개인의 사생활에 속하고 사회유해성이 없거나 법익에 대한 명백한 침해가 없는 경우에는 국가 권력이 개입해서는 안 된다는 사생활에 대한 비범죄화 경향이 현대 형법의 추세이다.

- ① ㄱ, ㄴ ② ㄱ, ㄷ ③ ㄴ, ㄷ ④ ㄴ, ㄹ ⑤ ㄷ, ㄹ

- 수 고 하 셴 습 니 다 -