

2010학년도 중등교사신규임용후보자선정경쟁시험

일반사회

1차 시험	2 교시 (전공)	40 문항 80점	시험 시간 120 분
-------	-----------	-----------	-------------

- 문제지 전체 면수가 맞는지 확인하십시오.
- 문항의 배점이 1.5점과 2.5점인 문항에는 배점이 표시되어 있습니다. 나머지 문항은 2점입니다.
- 각 문항의 정답을 컴퓨터용 흑색 사인펜을 사용하여 OMR 답안지에 표시하십시오.

1. 다음 글에 제시된 사회과 교육의 목표에 부합하는 내용으로 옳은 것은?

어떤 학문에 있어 누군가를 가르친다는 것은 학문의 결과를 마음 속에 새기도록 하는 문제가 아니다. 그보다는 오히려 지식의 형성을 가능하게 만드는 과정 속에 참여하도록 가르치는 것이다. 우리가 교과를 가르친다는 것은 그 교과에 대한 살아 있는 도서관을 만드려는 것이 아니라 학생들로 하여금 스스로 생각하고, 사회과학자가 하는 방식으로 문제를 고찰하고, 지식 획득의 과정에 참여하도록 하기 위한 것이다. 지식은 과정이지 결과가 아니다.

- ① 사회과 수업에서 정의나 배려와 같은 덕목을 육성하는 것이 가장 중요하다.
- ② 사회과 교육의 목표로서 '좋은 시민'이란 애국심을 갖춘 충성스런 시민을 말한다.
- ③ 주요 학습 내용으로 정확한 분석 도구와 절차 및 체계적인 탐구 과정을 제시한다.
- ④ 사회규범을 따르면서 타인의 복지를 증진시키는 친사회적 행동을 강조하여야 한다.
- ⑤ 사적, 공적 영역에서 적극적으로 참여하는 능력이야말로 시민의 핵심적인 자질이다.

2. 우리나라 사회과 교육과정의 개정 내용을 시대순으로 바르게 배열한 것은?

ㄱ. 고등학교에 '공통사회'를 신설하여 사회문제 해결을 위한 통합적 구성을 시도하였다.
 ㄴ. 고등학교 공민 영역이 '일반사회'로 바뀌고, 필수과목으로서 전 학년에 이수하게 하였다.
 ㄷ. 민주시민을 육성한다는 목적 하에 지리, 역사, 공민 영역을 종합한 '사회생활과'가 편성되었다.
 ㄹ. 학문중심 교육과정의 영향으로 고등학교에 '사회·문화'가 신설되는 등 분과적 성격이 강화되었다.

- ① ㄱ → ㄴ → ㄷ → ㄹ
- ② ㄴ → ㄱ → ㄷ → ㄹ
- ③ ㄴ → ㄷ → ㄹ → ㄱ
- ④ ㄷ → ㄱ → ㄹ → ㄴ
- ⑤ ㄷ → ㄴ → ㄹ → ㄱ

3. 다음 글에 나타난 지도 교사의 입장은 바아(R. Barr) 등이 제시한 사회과 교육의 세 가지 전통 중 하나에 속한다. 이 전통과 일치하는 관점을 <보기>에서 고른 것은?

어느 사범대학 사회교육과 4학년 학생 홍길동은 교생 실습을 나가게 되었다. 면담 시간에 지도 교사는 다음과 같은 말을 했다. "사회과 교사는 학생들이 장차 국가를 사랑하는 훌륭한 시민으로 성장하도록 지도해야 합니다. 학부모는 교사가 시민의 자질을 육성해 주길 바라며 올바른 행위, 권위에 대한 존경심, 법에 복종하는 정신을 강조하고 가르쳐야 한다고 믿고 있습니다. 홍 선생님은 앞으로 우리 조상의 위대한 문화적 유산과 헌법 등에 대해서 가르쳐야 할 것입니다."

—<보 기>—

- ㄱ. 사회과의 교육 내용은 학생의 필요와 흥미를 바탕으로 조직되어야 한다.
- ㄴ. 합리적이고 숙고된 의사결정을 내리는 것이 시민성의 가장 중요한 요소이다.
- ㄷ. 사회적 규범을 내면화하고, 이에 따라 행동하는 사람을 바람직한 시민으로 본다.
- ㄹ. 가치 상대주의가 팽배해 가는 현대사회에서 기본적인 가치의 전수야말로 공동체의 유지에 매우 중요하다.
- ㅁ. 선택을 해야 하는 가치갈등 상황에서 학습자 자신의 가치 체계를 명료화하는 것이 시민교육의 핵심적 요소이다.

- ① ㄱ, ㄴ ② ㄱ, ㄷ ③ ㄴ, ㅁ ④ ㄷ, ㄹ ⑤ ㄹ, ㅁ

4. 다음에 제시된 내용 체계로 개정된 사회과 교육과정에 대한 설명으로 옳은 것을 <보기>에서 고른 것은?

학 년	일반사회 영역
10학년	<ul style="list-style-type: none"> ○ 문화 ○ 세계화 ○ 삶의 질 ○ 정의 ○ 인권

—<보 기>—

- ㄱ. 수준별 교육과정의 원리를 보다 엄격히 적용하여 구성하였다.
- ㄴ. 일반사회, 지리, 역사 간 교육 내용의 통합이 더욱 충실히 이루어졌다.
- ㄷ. 교육과정의 개정 방식이 주기적, 전면적, 일시적 개정을 지향하고 있다.
- ㄹ. 편제상 역사 과목이 독립되고, 역사 영역의 비중이 상대적으로 커졌다.
- ㅁ. 교육과정 문서의 진술 방식이 상세화에서 벗어나 대강화를 지향하고 있다.

- ① ㄱ, ㄴ ② ㄱ, ㄷ ③ ㄴ, ㄹ ④ ㄷ, ㅁ ⑤ ㄹ, ㅁ

5. 다음은 '난민'이라는 개념을 가르치기 위하여 교사가 설계한 수업 단계별 교수 활동이다. 이 개념학습 모형에 대한 설명으로 옳은 것을 <보기>에서 고른 것은?

- 1단계: <문제 제기> 학생들이 난민이 무엇인지 생각해 보도록 한다.
- 2단계: <속성 제시와 정의> 난민이란 박해의 피해자로서 타국에서 정착하려는 사람을 말한다(밑줄은 속성임).
- 3단계: <결정적 속성과 비결정적 속성 제시>
결정적 속성: 피해자, 박해, 피난처 추구, 국의
비결정적 속성: 연령, 성별, 교육수준, 사회경제적 지위
- 4단계: <'예'와 '예 아닌 것' 검토>
'예': 약 10만~20만 명의 과테말라인들이 정치적 박해를 피하여 멕시코 남부에 정착하였다.
'예 아닌 것': A국의 마약사범 300여 명이 현재 B국에 잠입하여 거주하고 있다.
- 5단계: <가설 검증> 중동, 아프리카, 미얀마 등의 사례를 제시하여, 학생들로 하여금 난민의 '예'인지 여부를 검증하도록 한다.
- 6단계: <개념의 형태, 종류, 관계 등 개념 분석> 정치적 자유, 시민권 등 관련 개념과의 관계를 설명한다.
- 7단계: <관련 문제 검토> 난민의 지위에 관한 국제협약을 조사하도록 한다.

—<보 기>—

- ㄱ. 이러한 형태의 모형은 사회과 개념학습의 전통적인 모형으로서 '고전모형'이라고도 한다.
- ㄴ. 3단계에서 비결정적 속성을 결정적 속성으로 오인하는 경우 상투개념(stereotype)을 갖게 된다.
- ㄷ. 일반적으로 4단계에서는 '예'보다는 '예 아닌 것'을 제시하는 것이 보다 효과적이다.
- ㄹ. 이 모형은 어떤 환경에서 학생이 직접 겪은 경험이나 기대, 행동을 중심으로 개념을 가르치는 방법이다.

- ① ㄱ, ㄴ ② ㄱ, ㄷ ③ ㄴ, ㄷ ④ ㄴ, ㄹ ⑤ ㄷ, ㄹ

6. 다음은 미국 사회과 발달과정에서 나타난 교육활동에 대한 글이다. 이 교육활동이 일어난 시기에 발생한 교육활동으로 옳은 것은?

사회과를 핵심으로 언어·수학·자연 등을 주변에 두는 것처럼, 융합 혹은 통합된 광역 교과를 핵심에 위치시키고 타교과를 주변에 위치시키는 중핵 교육과정을 실현하고자 하는 활동이 활발하였다.

- ① 사회 재건을 지향하였던 러그(H. Rugg)는 사회과를 중심으로 학생들이 사회 문제를 직접 다룸으로써, 사회 부조리를 개혁하기 위한 참여적 태도를 기르도록 하였다.
- ② 사회과 교육에서도 수월성의 함양은 중요한 목표이다. 이를 위한 여러 프로젝트 중의 하나로 '인간에 관한 연구(MACOS)'를 개발하여 인류학의 학문 구조를 배울 수 있도록 하였다.
- ③ '全美교육협회(NEA)의 10인 위원회'는 고문(古文), 이과(理科), 현대어, 영어의 기본 교육과정으로 정신적 훈련을 도모하고자 하였으며, 사회 인식 교과로서 역사교육을 중시하였다.
- ④ 학교 교육의 책무성 강화에 대한 요구를 반영하는 '교육과정 표준화' 운동의 결과, '미국사회과교육학회(NCSS)'에서 핵심적인 10개의 스트랜드(strand)를 중심으로 한 새로운 교육과정 표준안을 발표하였다.
- ⑤ 1학년 '가족', 2학년 '이웃', 3학년 '지역사회', 4·5·6학년 '지리와 역사', 7·8학년 '지리·역사·공민', 9학년 '공민', 10학년 '세계사', 11학년 '미국사' 그리고 12학년에서 '민주주의의 제문제'를 가르치도록 제안하는 '全美교육협회(NEA) 보고서'가 등장하였다.

7. 다음은 어떤 교수학습 접근법(모형)에 대하여 전문가들이 논의한 내용이다. 이 접근법(모형) 제안자의 주장에 근거하여 학습전략을 마련한 교사를 모두 고른 것은? [2.5점]



갑 교사 : 학생 개인의 사적인 문제 보다는 정책문제를 포괄하는 사회적 쟁점을 최대한 선정 하도록 한다.

을 교사 : 논쟁 주제를 선정하여, 이를 연대기적으로 혹은 환경확대 원리에 따라 배열하여야 한다.

병 교사 : 사전이나 전문가 주장 등의 자료를 활용한 개념 정의는 물론, 학습자들 간에 합리적 동의를 통한 개념 정의를 돕는다.

정 교사 : 주제에 대한 학생의 입장을 교사가 선정해 주어야 하므로 소집단 구성에 대한 구체적 계획을 마련한다.

- ① 갑, 을 ② 갑, 병 ③ 병, 정
 ④ 갑, 을, 정 ⑤ 을, 병, 정

8. 다음 글의 밑줄 친 관점에 근거한 다문화교육에 대한 설명으로 옳은 것을 <보기>에서 모두 고른 것은? [1.5점]

한국 사회가 다문화사회로 나아감에 따라 사회과 교육에서도 다문화교육에 대한 관심이 증가하고 있다. 다문화교육은 다문화주의와 밀접한 관련이 있는데, 다문화주의에는 '용광로(melting pot)' 관점과 '샐러드 그릇(salad bowl)' 관점이 있다.

—<보기>—

ㄱ. 다문화교육은 문화적 다원주의를 기반으로 한다.
 ㄴ. 다문화교육은 소수 집단과 다수 집단 모두를 대상으로 한다.
 ㄷ. 다문화교육은 교육불평등 해소와 사회정의 실현을 목표로 한다.
 ㄹ. 다문화교육은 소수 집단의 동화를 통한 주류 문화의 정체성을 유지하고자 한다.

- ① ㄱ, ㄴ ② ㄴ, ㄷ ③ ㄷ, ㄹ
 ④ ㄱ, ㄴ, ㄷ ⑤ ㄱ, ㄷ, ㄹ

9. 다음은 어떤 사회과 수업 내용이다. 교사의 발문에 대한 설명으로 옳은 것을 <보기>에서 모두 고른 것은?

교사: ㉠인권 운동을 한 넬슨 만델라는 어느 나라 사람입니까?
 학생: 남아프리카공화국입니다.
 교사: 예, 그렇지요. ㉡왜 그는 인권 운동을 했을까요?
 학생: 단순히 그가 흑인이어서 차별대우 때문에 살기 힘들어서 그랬을 수도 있어요. 하지만, 감옥에 가는 것도 두려워하지 않고 평생 인권 운동을 한 것을 보면, 모든 사람이 평등하다는 신념을 가지고 이를 실현하고 싶었던 것 같아요.
 교사: ㉢그것이 시사하는 것이 무엇일까요?
 학생: 신념을 가지고 노력하면, 인권을 침해하는 불합리한 제도를 고칠 수 있다는 것을 알 수 있어요.

—<보기>—

ㄱ. ㉠→㉡→㉢의 과정을 통하여 학습자의 가치가 포함된 결론을 도출하도록 하였다.
 ㄴ. ㉠, ㉡, ㉢는 학습자에게 동일한 수준의 반응을 요구하는 것으로 각각의 발문은 고등사고력을 요구하고자 하였다.
 ㄷ. ㉠에서 ㉡의 과정은 폐쇄적 발문에서 개방적 발문으로 유형이 변화하였다.
 ㄹ. ㉡는 학습자에게 역할채택(role-taking)을 통하여 수렴적 사고를 요구하였다.

- ① ㄱ, ㄴ ② ㄱ, ㄷ ③ ㄷ, ㄹ
 ④ ㄱ, ㄷ, ㄹ ⑤ ㄴ, ㄷ, ㄹ

10. 다음은 사회과 교사가 단원을 마친 후 작성한 자기평가지이다. 평가 문항에서 공통으로 추론할 수 있는 단원 목표로서 옳은 것은?

평가 문항	점수
1. 학습자에게 가설 검증을 위한 자료 수집 계획이 타당하고 효과적이었는가를 검토하게 하여 자료 수집을 새롭게 계획할 수 있는 기회를 제공하였는가?	1 2 3
2. 학습자에게 기각된 가설이 왜 오류였는지를 검토하게 하여 새로운 가설 설정을 할 수 있는 기회를 부여하였는가?	1 2 3
3. 최종적으로 수용된 결론이 문제를 해결할 수 있을 만큼 생산적인 것인가를 음미하도록 학습자에게 기회를 부여하였는가?	1 2 3
4. 앞으로의 수업에서 오류를 범하지 않기 위해 유의하여야 할 요소를 학습자에게 도출하도록 하였는가?	1 2 3

- ① 타인을 배려할 수 있는 관용 정신을 기른다.
- ② 자신의 확신에 기초한 사회 참여 태도를 기른다.
- ③ 행위의 선악을 판단할 수 있는 가치판단 능력을 기른다.
- ④ 자신의 주장을 설득할 수 있는 의사소통 능력을 기른다.
- ⑤ 자기조정의 기회를 통하여 메타인지(초인지) 능력을 기른다.

11. 다음은 교사가 학생들에게 수행하도록 요구한 활동을 순서에 관계 없이 나열한 것이다. 교사가 활용한 수업 모형에 대한 평가로 옳은 것은? [1.5점]

‘무의미한 연명치료 중단(존엄사)’의 허용 여부를 둘러싸고 의견이 대립하는 동영상 자료를 보여준다.

- 제시된 자료에서 무엇이 문제이고, 왜 사람들이 서로 갈등하고 있습니까?
- 갈등하는 집단에서 각각 중시하는 가치는 무엇입니까?
- 무의미한 연명치료 중단을 허용해야 하거나, 허용해서는 안된다고 선택한 이유와 근거를 제시해 볼까요?
- 자신이 선호하는 가치와 대안을 다른 학생들 앞에서 공개적으로 발표해 볼까요?
- 두 집단에서 중시하는 가치 중에서 어느 가치가 더 중요합니까?
- 무의미한 연명치료 중단을 허용할 경우와 허용하지 않을 경우에 각각 어떤 결과가 발생할까요?

- ① 사회의 기본 가치와 보편적 가치를 제시하지 못하는 모형이다.
- ② 가치 판단을 하는 과정에서 정당화 절차를 강조하는 모형이다.
- ③ 교사가 학생들에게 바람직하다고 생각하는 가치를 주입하는 모형이다.
- ④ 도덕성 발달 단계에 따라 도덕적 판단 능력을 한 단계 높이는 모형이다.
- ⑤ 가치를 선택하는 과정에서 학습자의 정서와 감정의 요소를 중시하는 모형이다.

12. 다음은 교사가 작성한 수업 지도안의 일부이다. 이에 대한 설명으로 옳은 것을 <보기>에서 모두 고른 것은? [2.5점]

단원	VI. 시민 사회의 발전과 민주 시민 3. 사회적 쟁점과 합리적 의사결정	
학습 목표	○ 사회적 쟁점을 합리적으로 의사결정할 수 있는 능력을 기른다. ○ 자신의 의견을 설득력 있게 표현할 수 있다.	
지도상 유의점	- 교사는 기여입학제에 대하여 특정한 입장에서 수업을 진행하지 않도록 유의한다.	
교수 학습 활동	전개	- 다섯 명으로 이루어진 모둠을 구성하고 사회자 한 명을 뽑는다. - 기여입학제에 대하여 찬성과 반대의 의견으로 두 명씩 나눈다. - 찬성이나 반대의 입장을 취하는 학생들은 자신이 그 입장을 취하는 이유를 이야기한다. - 상대방이 주장한 내용에 대하여 의문 나는 사항을 질문한다. - 질문에 답하기 위하여 같은 의견을 가진 학생들끼리 의견을 나누는 시간을 가진다. - 논의된 내용을 종합하여 상대방 질문에 논리적으로 답변한다. - 사회를 맡은 학생은 주장의 일관성과 논거의 적절성 등을 종합하여 두 입장 중에서 어느 의견이 보다 타당한지 심판한다.
	평가	- 평가지를 배부하고 형성평가를 실시한다. <문항> 1. 다음 글에서 기여입학제의 긍정적 측면과 부정적 측면을 찾아 쓰시오. 2. ‘기여입학제와 교육의 발전’이라는 다음 글에서 논리적 일관성과 모순성을 찾아 쓰시오.

—<보 기>—

ㄱ. 학습목표가 기능 영역 위주로 설정되어 있다.
 ㄴ. 디베이트(debate) 방법으로 수업 과정을 구성하고 있다.
 ㄷ. 이 지도안에서 교사는 켈리(T. E. Kelly)의 분류에서 ‘배타적 중립성’의 입장을 취하고 있다.
 ㄹ. 교사가 구성한 ‘<문항>’은 블룸(B. S. Bloom)의 인지적 행동 목표의 분류에 근거할 때, ‘종합’ 요소에 해당한다.

- ① ㄱ, ㄴ
- ② ㄱ, ㄷ
- ③ ㄴ, ㄹ
- ④ ㄱ, ㄴ, ㄷ
- ⑤ ㄴ, ㄷ, ㄹ

13. 다음은 어떤 사회교육학자가 제안한 교육과정의 일부이다. 이 교육과정의 구성 원리로서 옳은 것을 <보기>에서 고른 것은?

학년	내 용			
3	개인의 행동은 공동체의 영향을 받는다.	공동체의 구성원은 재화와 서비스의 충족을 위해 상호 의존한다.	개인은 정책에 영향을 미치는 집단을 형성한다.	소수 문화와 인종은 한 문화권보다는 다양한 문화 속에서 기능한다.
4	한 사회 내 개인은 행동적 특성을 공유한다.	모든 사회는 회소성의 문제를 가지고 있다.	정치 제도는 모든 사회에서 발생한다.	한 사회 내의 하위문화의 존재는 갈등을 증대시킨다.
5	문화는 개인의 행동과 가치에 영향을 미친다.	문화는 서로 다른 방식으로 재화와 서비스의 필요를 충족시킨다.	법과 규칙은 모든 문화에서 인간 행동을 지배한다.	다른 문화를 지닌 사람들이 상호작용할 때 갈등이 발생한다.
6	개인은 사회 문제를 해결하는 운동에 참여한다.	희소한 자원은 사회 문제를 일으킨다.	권력 투쟁이 국가와 사회에서 발생하고 국제 문제를 일으킨다.	문화적, 인종적 차이는 사회문제를 일으킨다.

—<보 기>—

- ㉠. 학습자가 살고 있는 지역의 자원을 활용하여 내용을 선정하고 있다.
- ㉡. 몇 개의 학문 영역에서 내용을 선택하여 통합적으로 구성하고 있다.
- ㉢. 학습자의 흥미와 요구를 중심으로 문제를 선정하여 교육 내용을 구성하고 있다.
- ㉣. 핵심 개념을 중심으로 내용의 수준이 깊어지고 범위는 확대되도록 내용을 조직하고 있다.

① ㉠, ㉡ ② ㉠, ㉢ ③ ㉡, ㉢ ④ ㉡, ㉣ ⑤ ㉢, ㉣

14. 다음 정당 유형에 대한 설명으로 옳은 것을 <보기>에서 고른 것은?

- 제2차 세계대전 이후의 정당, 특히 독일 정당의 변화를 고려하였다.
- 이 유형의 정당이 등장한 것은 후기 산업사회의 도래로 나타난 교육 수준의 향상, 개인주의의 강화, 경제 성장 등과 밀접한 관계를 맺고 있다.
- 특정 이념이나 계급·계층에 의존하기보다 광범위한 유권자의 지지를 목표로 하고 있는 정당의 모습에 주목하였다.

—<보 기>—

- ㉠. 이 유형의 정당에서는 대표 양식이 '위임'보다 '대리'의 개념에 가깝다.
- ㉡. 이 유형의 정당에서는 당원의 권리와 의무를 강조하며, 재원의 당비 의존도가 높아진다.
- ㉢. 이 유형의 정당에서는 시민사회의 이익 반영보다 시민사회와 국가 정책의 연계를 중시한다.
- ㉣. 이 유형의 정당에서는 일종의 심리적 당파성인 정당일체감(party identification)의 중요성이 약화된다.

① ㉠, ㉡ ② ㉠, ㉢ ③ ㉡, ㉢ ④ ㉡, ㉣ ⑤ ㉢, ㉣

15. 다음 글은 레짐(regimes)에 대한 어떤 이론이다. 이 이론에 부합하는 설명으로 옳은 것을 <보기>에서 고른 것은?

- 무정부 상태의 국제체제에서 경쟁적 전략을 추구하는 과정에서 생기는 배반의 위험을 방지하는 방법을 찾으려 한다.
- 죄수의 딜레마 게임 논리를 이용하여, 무정부 상태의 국제체제에서 국가들이 협동적 전략을 포기하는 것을 설명한다.
- 게임은 계속될 것이기 때문에 미래에도 최적의 상태를 산출하기 위하여 위험을 무릅쓰고 협동의 전략을 택할 가치가 있다고 본다.

—<보 기>—

- ㉠. 국제제도가 국가들 간의 상호작용이 일어나는 틀을 제공함으로써 국제협력의 가능성은 높아진다.
- ㉡. 파레토 최적의 상황을 반영하는 해결책이 하나 이상일 수 있기 때문에 국가들은 레짐의 변화를 원하면서도 이에 순응한다.
- ㉢. 레짐이 형성·촉진될 수 있는 이유 가운데 하나는 자신의 행위와 동일한 행위를 다른 모든 국가들이 행할 수 있을 것이라는 상호성의 원칙을 국가들이 고려하기 때문이다.
- ㉣. 정책조정의 실패, 즉 무정부 상태에서는 상호 원하는 목적이 같더라도 의도와 달리 이를 성취하지 못하는 결과가 나타날 수 있다는 점을 우려하여 국가들은 레짐에서 활동한다.

① ㉠, ㉡ ② ㉠, ㉢ ③ ㉡, ㉢ ④ ㉡, ㉣ ⑤ ㉢, ㉣

16. 다음 A국과 B국 의회에 대한 설명으로 옳은 것을 <보기>에서 고른 것은?

A국 의회와 같은 ‘말하는 의회(talking assembly)’ 혹은 ‘무대 의회(arena parliament)’에서는 본회의 토론이 가장 중요한 활동이다. 본회의에서는 주요 이슈에 대한 토론이 이루어짐으로써 의회는 대표 기능을 충실히 수행한다.

B국 의회와 같은 ‘일하는 의회(working assembly)’ 혹은 ‘전환 의회(transformative parliament)’에서는 의회의 중심 활동이 위원회에서 이루어진다. 위원회에서는 법률안을 심도 깊게 토론하고, 이를 법률로 전환함으로써 의회는 입법기능을 보다 충실히 수행한다.

<보 기>

ㄱ. A국과 B국에서 법안에 대한 최종 의결은 본회의에서 이루어진다.

ㄴ. A국 의회에 비해 B국 의회가 의회의 정책 결정을 위한 전문성을 강화하기 쉽다.

ㄷ. A국 의회에 비해 B국 의회가 정당 규율이 엄격하고, 정당정치가 강한 국가에서 보다 잘 발전할 수 있다.

ㄹ. A국 의회에 비해 B국 의회가 ‘포크배럴(pork-barrel)’이나 ‘로그롤링(log-rolling)’과 같은 개별 의원들 사이의 협상과 타협이 어렵다.

- ① ㄱ, ㄴ ② ㄱ, ㄷ ③ ㄴ, ㄷ ④ ㄴ, ㄹ ⑤ ㄷ, ㄹ

17. 다음과 같이 주장한 사상가의 생각으로 옳지 않은 것은?

○ ‘자유’라고 불릴 만한 가치가 있는 유일한 자유는, 우리들이 다른 사람의 행복을 빼앗으려고 하지 않는 한, 또는 행복을 얻으려는 다른 사람의 노력을 방해하지 않는 한, 우리들이 좋아하는 방식으로 우리들 자신의 행복을 추구하는 자유이다.

○ 어떤 종류의 쾌락이 다른 것들보다 더 바람직하고 가치 있다고 하는 사실을 인정하는 것은 효용의 원칙과도 잘 조화된다.

○ 대의민주주의가 이상적인 최선의 정부 형태이다. 그것은 개인을 가장 효과적으로 보호하고 개인들로 하여금 존엄하고 자립적이면서 동시에 다른 공동체 구성원들의 이해에 동정적이 될 수 있도록 많은 능력들을 계발(啓發)하고 행사하도록 해주기 때문이다.

- ① 민주주의가 ‘다수의 폭정’을 유발할 우려가 있다.
- ② 정신적 쾌락이 육체적 쾌락보다 더 중요할 수 있다.
- ③ 소수의 천재성, 창의력, 자질 등이 인류 진보에 기여한다.
- ④ 대의민주주의의 발전을 위해 평등선거제도의 확립이 필요하다.
- ⑤ 자유가 가치 있기 위해서는 남성뿐 아니라 여성도 자유를 누려야 한다.

18. 다음과 같은 국가에서 나타나는 일반적인 상황으로 옳은 것을 <보기>에서 고른 것은?

○ 오도넬(O'Donnel)에 의하면, 대통령 선출을 위한 선거는 신임투표적(plebiscitary) 성격을 갖고 있다. 당선된 대통령은 자신이 국민 전체로부터 권력을 위임받았다고 생각하고, 일반 국민에게 직접 호소하는 방식으로 통치하려 한다.

○ 대통령의 주도 하에 정책의 수립과 변경이 쉽게 이루어진다. 집권 초 대통령의 정책은 사회의 조화로운 이익을 실현하는 것으로 간주되어 환영받지만, 곧 정책집행 과정에서 반발과 저항에 직면하게 된다. 정책 실패의 책임이 대통령 개인에게 돌아가고, 대통령은 집권 말에 이르러서는 비난의 대상이 되는 경우가 많다.

<보 기>

ㄱ. 선거 경쟁이 제도화되지 않은 국가에서 주로 발생한다.

ㄴ. 정치인들이 수직적 책임성보다 수평적 책임성을 중요시한다.

ㄷ. 대통령은 비공식적이며 사적인 연결망을 통해 국정을 운영한다.

ㄹ. 대통령은 의회나 사법부 등과 같은 제도의 견제와 감시를 무력화한다.

- ① ㄱ, ㄴ ② ㄱ, ㄷ ③ ㄴ, ㄷ ④ ㄴ, ㄹ ⑤ ㄷ, ㄹ

19. 갑, 을 정부 시기에 일어난 사건들을 나열한 것으로 옳지 않은 것은?

갑 정부: 민간정부 재탄생의 의미를 강조하여 스스로를 ‘문민 정부’라고 불렀고, ‘세계화’를 추진하였다.

을 정부: 수평적 정권 교체를 강조하여 스스로를 ‘국민의 정부’라고 불렀고, ‘햇볕정책’을 추진하였다.

갑 정부	을 정부
① ‘역사 바로 세우기’ 추진과 전직 대통령 구속	여소야대의 소수 연합정부로 출범
② 금융실명제 단행	IMF 긴급구제금융 상환
③ 남북정상회담 개최에 합의	남북정상회담 개최
④ 외환 자유화 추진과 OECD 가입	연평도 앞바다에서 ‘서해교전’ 발발
⑤ 지방자치제도 부활 약속	최초 ‘4대 전국 동시 지방선거’ 실시

20. 다음은 최근에 실시된 주민 참여 프로그램이다. 이 프로그램의 토대가 되는 민주주의론의 이론적 전제로 옳은 것을 <보기>에서 고른 것은?

○ 2004년 캐나다 브리티시 컬럼비아주의 정부는 선거제도 개혁을 위한 시민의회(Citizen's Assembly)를 구성하였다. 주정부는 시민의회에 새로운 선거제도를 마련해 줄 것을 요청하였다. 주정부는 '자유롭고 평등한 시민들 간의 토론을 통한 의사결정'을 보장하기 위하여 무작위 추출로 선발된 160명의 시민으로 시민의회를 구성하였다. 시민의회는 50회의 공청회를 개최하였고, 총 3,000여 명의 시민들이 참석하여 활발한 토론을 전개하였다. 시민의회는 공청회 결과를 토대로 여섯 차례의 주말 내부 토론을 통해 단기 이양식 투표제를 새로운 선거제도로 추천하였다.

○ 2001년 2월 호주 국립방송은 전체 국민을 대상으로 무작위 선발된 사람들을 캔버라에 집결시켜 3일 동안 '토착 원주민과의 화해 정책'에 관한 토론을 실시하였다. 토론 결과 원주민들의 불이익을 인식한 사람이 51%에서 82%로, 원주민과의 화해가 호주가 직면한 중요한 이슈임을 인식한 사람이 31%에서 63%로, 원주민들에 대한 사과가 필요하다는 의견이 46%에서 68%로 급증하였다.

<보기>

- ㄱ. 민주주의의 의사결정 방식으로 투표보다 토론이 더 합당하다.
- ㄴ. 민주주의는 다양한 이익의 수렴과 제도화된 대의기구를 통한 중재과정이어야 한다.
- ㄷ. 민주주의는 이해관계를 단순 반영하는 '선호집약'보다 '선호전환'을 추구하여야 한다.
- ㄹ. 개인선호 충족의 측면에서 보면 민주주의의 유권자와 시장 소비자의 선택행위는 동일하다.

- ① ㄱ, ㄴ ② ㄱ, ㄷ ③ ㄴ, ㄷ ④ ㄴ, ㄹ ⑤ ㄷ, ㄹ

21. 다음은 가격 통제에 관한 글이다. 이에 대한 추론으로 옳은 것을 <보기>에서 고른 것은? [1.5점]

4세기 초, 로마 제국은 전쟁 준비와 토목 공사를 수행하기 위해서 많은 주화를 발행하였다. 그로 인해 물가가 매우 빠른 속도로 치솟았다. 그런데 디오클레티안 황제는 물가 상승의 원인이 상인들의 탐욕 때문이라고 판단하였다.

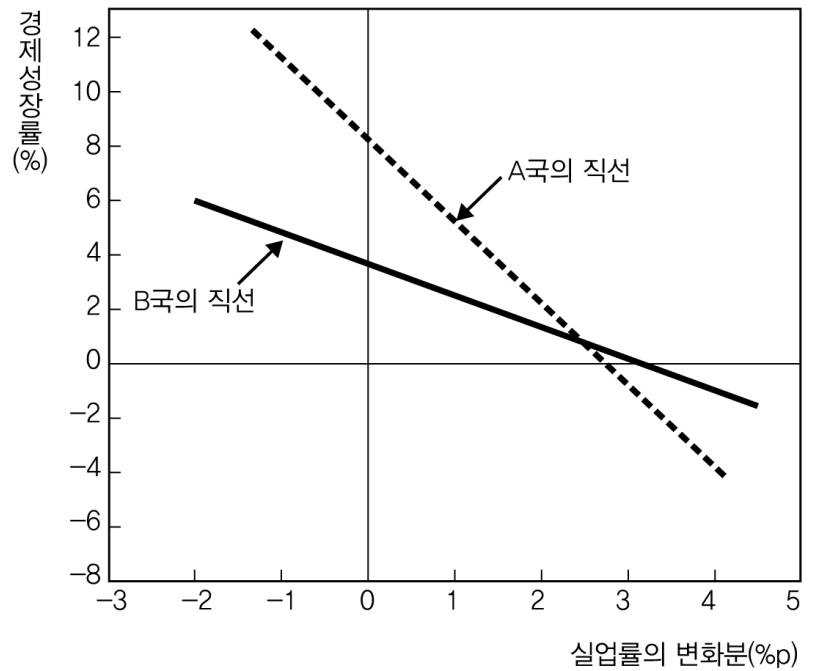
물가 문제가 견잡을 수 없는 심각한 상황으로 치닫게 되자 디오클레티안 황제는 모든 상품의 가격을 동결하고, 만약에 이를 어기는 자에 대해서는 사형선고를 내리라는 칙령을 내렸다. 그 결과 가격 통제는 매우 엄격하게 지켜졌다.

<보기>

- ㄱ. 소비자잉여는 증가할 것이다.
- ㄴ. 생산자잉여는 감소할 것이다.
- ㄷ. 상품의 품귀 현상이 발생할 것이다.
- ㄹ. 경제 내의 효율성이 제고될 것이다.

- ① ㄱ, ㄴ ② ㄱ, ㄷ ③ ㄴ, ㄷ ④ ㄴ, ㄹ ⑤ ㄷ, ㄹ

22. 그림에서 'A국의 직선'과 'B국의 직선'은 각각 A국과 B국에서 장기적으로 관찰된 실업률의 변화분과 경제성장률 간의 관계를 표현하고 있다. 이에 대한 해석으로 옳은 것은? [1.5점]



* %p(%포인트)는 %의 변화분을 의미한다. 예를 들어, 실업률이 3%에서 4%로 변했다면 실업률이 1%p만큼 높아진 것이다.

- ① 경제가 성장하면 실업률이 낮아진다.
- ② A국의 잠재성장률이 B국의 잠재성장률보다 높다.
- ③ 실업률의 변화 없이는 경제성장을 달성할 수 없다.
- ④ A국, B국 모두 경제성장률이 높을수록 실업률의 감소폭은 작다.
- ⑤ 어떤 실업률의 변화분에 상응하는 경제성장률의 절댓값의 크기는 A국이 B국보다 작다.

23. 다음은 ○○고등학교 경제연구동아리의 지도 교사와 학생들 간의 대화이다. A, B에 들어갈 내용으로 옳은 것은?

교사 : △△ 나라의 경제는 성장률의 전망이 낮고 경기가 후퇴하는 국면을 맞이하고 있습니다. 이 나라의 경제는 고용시장이 침체되고, 국내 투자 및 소비가 위축되고 있는 상황입니다. 만약 폐쇄경제라는 가정하에 정부가 총수요관리정책을 편다면 어느 정책이 보다 더 효과적일까요?

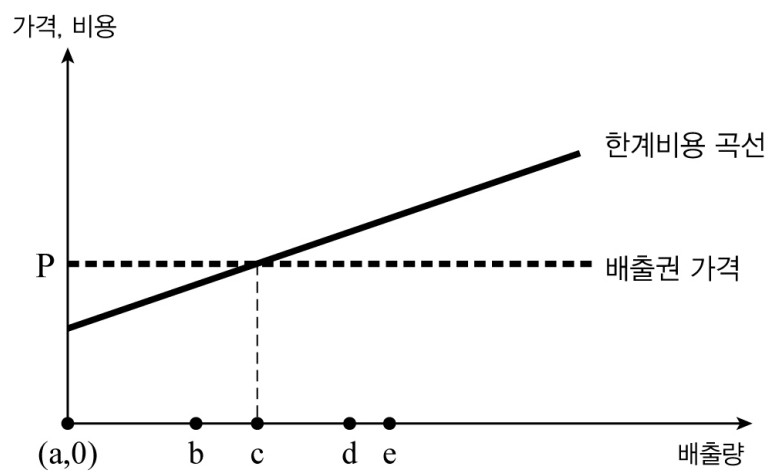
학생 갑 : 저는 통화량을 증가시키는 정책이 보다 더 효과적이라고 봅니다. 왜냐하면 A 입니다.

학생 을 : 저는 국채 발행을 통해 정부 지출을 증가시키는 정책이 보다 더 효과적이라고 봅니다. 왜냐하면 B 입니다.

- ① A — 화폐시장에 유동성 함정이 존재하고 재정정책의 내부시차가 짧기 때문
- ② A — 확대통화정책은 이자율의 변화를 통해 실물시장에 간접적으로 영향을 미치는 반면, 재정정책은 내부시차가 길기 때문
- ③ B — 화폐시장에 유동성 함정이 존재하고 통화정책의 외부시차가 짧기 때문
- ④ B — 확대재정정책은 실물시장에 직접적으로 영향을 미치는 반면, 통화정책은 외부시차가 길기 때문
- ⑤ B — 국채 발행으로 재원을 조달하여 정부 지출을 증가시키면 구축효과가 발생하기 때문

24. 다음 자료의 기업이 자체 비용을 들여 제거할 오염 물질 배출량과 배출권 구입량의 크기로 옳은 것은?

△△시는 내년부터 오염 물질 배출 총량 규제를 위해서 각 기업의 오염 물질 배출량에 대한 규제와 더불어 오염 물질 배출권 거래를 인정하기로 하였다. 즉, △△시의 모든 기업은 각각 연간 일정한 배출량을 허용 받으며, 원한다면 배출권을 거래할 수 있다. 그림은 오염 물질 1톤당 배출권의 가격 P, 이윤 극대화를 추구하는 어느 기업이 오염 물질을 1톤씩 제거시켜 나갈 때의 한계비용을 나타내고 있다. e만큼의 오염 물질을 배출하려는 기업에게 이제 배출 허용량이 a만큼 주어졌다고 하자.



* 좌표 축의 교점(a, 0)에서 배출량 크기는 a, 가격 및 비용의 크기는 0이다.

	자체 비용을 들여 제거할 양	배출권 구입량
①	\overline{ab}	\overline{bc}
②	\overline{cd}	\overline{de}
③	\overline{ac}	\overline{ce}
④	\overline{ae}	0
⑤	0	\overline{ae}

25. 다음 자료에 대한 분석과 추론으로 옳지 않은 것은?

한 경제의 필립스 곡선이 $\pi = 7 - 2u + \pi^e$ 와 같이 표현된다. (여기서 π 는 물가상승률, π^e 는 기대 물가상승률, u 는 실업률을 나타낸다. 모든 경제변수들의 단위는 %이다.)

- ① 이 경제의 자연실업률은 3%보다 큰 수치이다.
- ② 실업률이 4%라면 물가상승률은 기대 물가상승률을 하회한다.
- ③ 물가상승률이 기대 물가상승률보다 높으면 실업률은 자연실업률보다 낮다.
- ④ 사람들이 합리적 기대를 하고 가격이 신축적이라면 통화정책의 효과는 무력해진다.
- ⑤ 기대 물가상승률이 고정되어 있을 때, 물가상승률이 1%p 낮아지면 실업률은 2%p 높아진다.

26. 표는 A국과 B국의 교역관계에서 관세에 따른 보수행렬을 나타낸 것이다. 이에 대한 설명으로 옳은 것을 <보기>에서 모두 고른 것은? (단, 각 보수쌍에서 왼쪽은 A국의 이득이고, 오른쪽은 B국의 이득이다.)

(단위: 억 달러)

		B국의 선택	
		높은 관세	낮은 관세
A국의 선택	높은 관세	(40, 50)	(70, 40)
	낮은 관세	(20, 110)	(60, 90)

<보 기>

- ㄱ. A국과 B국의 우월전략은 모두 높은 관세를 부과하는 것이다.
- ㄴ. 내쉬(Nash) 균형은 A국과 B국 모두 낮은 관세를 부과하는 것이다.
- ㄷ. A국과 B국이 자유무역협정(FTA)을 체결하여 관세를 인하할 경우, 양국 모두에게 이득이 된다.
- ㄹ. A국과 B국이 높은 관세를 부과하는 상황에서 상대방 국가가 관세정책을 변경하면 양국 모두 이득이 커진다.

- ① ㄱ, ㄷ
- ② ㄱ, ㄹ
- ③ ㄴ, ㄷ
- ④ ㄱ, ㄴ, ㄹ
- ⑤ ㄴ, ㄷ, ㄹ

27. 다음 자료에 대한 분석과 추론으로 옳은 것을 <보기>에서 모두 고른 것은? [2.5점]

	고기	밀
A국	$\frac{P_{고기}}{L_{고기A}}$	$\frac{P_{밀}}{L_{밀A}}$
B국	$\frac{P_{고기}}{L_{고기B}}$	$\frac{P_{밀}}{L_{밀B}}$

표는 A국과 B국의 고기와 밀 각 1단위에 대한 가격 및 비용 조건을 나타내고 있다. A국과 B국은 각각 $P_{고기}$, $P_{밀}$ 의 가격에서 고기와 밀을 자유 교역하고 있다. 교역의 결과, A국은 고기 생산에, B국은 밀 생산에 완전 특화하고 있다. 단, 생산요소로는 노동만이 유일하며, 각 재화는 경쟁적으로 생산되고 있다. 표에서 $L_{고기A}$, $L_{밀A}$ 는 A국에서 고기와 밀 각 재화 1단위의 생산에 들어가는 노동 시간을 표시하는데, 예를 들어 $\frac{P_{고기}}{L_{고기A}}$ 는 A국에서 고기 생산의 시간당 생산성을 나타낸다. B국 및 밀에 대해서도 마찬가지로 표기된다.

<보 기>

- ㄱ. A국에서 고기 생산의 시간당 생산성은 밀 생산의 시간당 생산성보다 크다.
- ㄴ. A국에서는 고기의 밀에 대한 상대가격은 밀로 표시한 고기의 기회비용보다 크다.
- ㄷ. A국의 B국에 대한 상대적 생산성은 고기 생산보다 밀 생산에서 더 크다.

- ① ㄱ ② ㄴ ③ ㄱ, ㄴ ④ ㄱ, ㄷ ⑤ ㄴ, ㄷ

28. 어느 경제의 수요와 공급 함수가 다음과 같다고 가정한다. 이에 대한 분석으로 옳은 것을 <보기>에서 고른 것은? [2.5점]

- 이 경제에서는 수요자가 2명, 공급자가 2명이 존재한다. 단, 수요자와 공급자는 가격 순응자(price taker)로 행동한다.
- 개별 수요함수는 $P=100-2Q^D$ 로 동일하고, 개별 공급함수는 $P=20+2Q^S$ 로 동일하다. (여기서 P는 가격, Q^D 는 수요량, Q^S 는 공급량을 나타낸다.)

<보 기>

- ㄱ. 시장의 균형가격과 균형거래량은 각각 60, 20이다.
- ㄴ. 시장의 균형가격과 균형거래량은 각각 60, 40이다.
- ㄷ. 시장의 균형가격과 균형거래량은 각각 120, 20이다.
- ㄹ. 시장균형점에서의 수요의 가격탄력성이 탄력적이다.
- ㅁ. 시장균형점에서의 수요의 가격탄력성이 비탄력적이다.

- ① ㄱ, ㄹ ② ㄱ, ㅁ ③ ㄴ, ㄹ ④ ㄴ, ㅁ ⑤ ㄷ, ㄹ

29. 다음은 □□연구원이 시행 중인 연구의 조사요원 모집 공고이다. 이 연구의 자료 수집 방법에 대한 설명으로 옳은 것을 <보기>에서 고른 것은?

<조사요원 모집 공고>

□□연구원에서는 설문 조사를 담당할 조사요원을 다음과 같이 모집합니다.

- 다 음 -

1. 연구주제: 부모에 대한 정서적 친밀성이 청소년의 학업 성취에 미치는 영향
2. 조사개요
 - 조사방법: 구조화된 설문지를 이용, 조사요원이 직접 방문하여 조사 실시
 - 조사대상: 서울특별시와 6대 광역시의 고등학교 2학년 재학생 1,500명
 - 조사일시: 2009년 11월 6일 ~ 2009년 11월 20일(15일간)
 - 특이사항: 연구진이 조사대상 지역에서 50개 구·군을 무작위로 선정, 구·군별로 1개 학교를 대상으로 2학년을 30명씩 조사하되, 방문 조사할 학교와 학급은 조사요원이 임의로 정함.
3. 조사요원 모집 안내
 - 모집인원: 50명(연구진이 선정한 50개 구·군별 각 1명)
 - 모집기간: 2009년 10월 30일 18:00까지
 - 수당지급: 1개 학교당 30명 조사를 기준으로 10만원 지급
 - 접 수 처: □□연구원 조사팀(전화: 000-000-0000)
 - 특이사항: 현지 조사에 앞서 조사요원 교육을 실시함.

<보 기>

- ㄱ. 청소년의 학업 성취는 조사 결과의 분석에서 종속변수에 해당한다.
- ㄴ. 질적 연구에 비하여 적은 비용으로 깊이 있는 자료를 얻을 수 있다.
- ㄷ. 정서적 친밀성과 학업 성취를 조작적으로 정의하여 설문 문항을 작성한다.
- ㄹ. 조사 결과는 7대 도시 고등학교 2학년 재학생에 대하여 일반화할 수 있다.

- ① ㄱ, ㄴ ② ㄱ, ㄷ ③ ㄴ, ㄷ ④ ㄴ, ㄹ ⑤ ㄷ, ㄹ

30. 다음 제시된 사회이론에 대한 설명으로 옳은 것은?

인간의 행동을 설명하려면 사회의 수요나 기능적 요건을 알아야 하는 것이 아니라 인간의 동기와 감정을 이해해야 한다. 개인 간 상호작용의 동기와 감정이 무엇인가를 이해하기 위해서는 인간 행동의 교환 양식을 분석해야 한다. 따라서 한 사람의 행동이 다른 사람들의 행동을 강화하거나 처벌하고 이에 따라 각자가 서로에 영향을 미치는 사회적 행동을 연구해야 한다.

- ① 상징을 매개로 한 상호작용과정을 분석하여 사회구조를 이해하고자 한다.
- ② 사람은 다른 사람에게 보여지는 자신의 인상을 고려하여 행동한다고 본다.
- ③ 공유된 이해를 기반으로 이루어지는 사회적 상호작용의 기제에 관심이 있다.
- ④ 사람은 특정 행동에 대한 보상이 주어질수록 그 행동을 할 가능성이 크다고 본다.
- ⑤ 개인이 공평하다고 생각하는 교환 기준은 사회 규범과 제도에 의해 결정된다고 본다.

31. 다음 (가), (나) 사례에 제시된 관료제의 문제점을 나타내는 법칙이나 원리로 옳은 것은?

(가) 많은 직장인들은 일이 너무 많기 때문에 누군가 한 명이라도 더 있었으면 좋겠다고 생각한다. 그런데 막상 사람이 새로 들어와도 자기 일은 별로 줄어들지 않고 오히려 상사가 영입되면 결재라인만 복잡해진다고 불평하기도 한다. 실제 업무량과 관계없이 승진 등 조직 내부의 필요에 의해 불필요한 부서가 생기고, 늘어난 인원을 관리하기 위해 새로운 부서가 만들어지는 위인설관(爲人設官) 현상이 나타나고 있다.

(나) ○○시의 고위 관리들은 △△국의 중간 관리자인 갑의 원만한 대인 관계와 호의적인 태도를 높이 평가하였다. 전임 국장이 퇴임하자 갑이 국장이 되었는데, 갑은 상부로부터 내려오는 모든 제안을 수용하여 중간 관리자에게 그대로 넘겨주었다. 그 결과 초래된 정책 갈등과 계획의 잦은 변화는 △△국을 혼란에 빠뜨렸다. 국장인 갑은 단지 전달자의 역할만을 한 것이다. 갑은 유능한 중간 관리자였지만 무능한 국장이 된 것이다.

- | | |
|-------------|-----------|
| (가) | (나) |
| ① 파킨슨의 법칙 | 피터의 원리 |
| ② 파킨슨의 법칙 | 과두제의 철칙 |
| ③ 딜버트의 법칙 | 피터의 원리 |
| ④ 딜버트의 법칙 | 레드테이프의 원리 |
| ⑤ 레드테이프의 원리 | 과두제의 철칙 |

32. 다음은 계층 현상을 바라보는 관점을 나타낸 글이다. 이에 부합하는 설명으로 옳은 것을 <보기>에서 고른 것은?

계층 체계는 개인의 필요성이나 욕망 때문이 아니라 사회적 필요성에 의해 생겨난 것이다. 어떤 사회이든 능력 있는 사람들이 중요하고도 어려운 일을 수행할 수 있도록 더 큰 보상을 제공하여 동기를 부여할 필요가 있다. 보상의 크기는 그 직업의 기능적 중요성과 그 일을 담당할 수 있는 인재의 상대적 희소성에 의해 결정된다.

—<보 기>—

- ㄱ. 계층 체계 내에서 위계적으로 서열화된 집단 간의 구분은 단절적이다.
- ㄴ. 계층화의 결과로 하위 계층의 사회에 대한 충성심과 참여의식이 약화된다.
- ㄷ. 계층 체계는 그 속의 개인들에 관한 것이 아니라 지위들의 체계에 관한 것이다.
- ㄹ. 사회적 지위의 기능적 중요성과 보상의 차등화에 대한 사회적 합의가 존재한다.
- ㅁ. 자원의 불균등한 배분은 불가피할 뿐만 아니라 사회의 유지·존속에 기능적이다.

- ① ㄱ, ㄴ, ㄷ
- ② ㄱ, ㄴ, ㅁ
- ③ ㄱ, ㄷ, ㄹ
- ④ ㄴ, ㄹ, ㅁ
- ⑤ ㄷ, ㄹ, ㅁ

33. 다음은 청소년 비행을 바라보는 관점을 나타낸 글이다. 이에 부합하는 내용으로 가장 옳은 것은?

우리는 주변에서 다양한 원인과 경로로 일시적으로 비행을 저지르거나 비행 친구들과 어울려 지내는 청소년을 쉽게 발견할 수 있다. 하지만 이들의 행동이 모두 비행으로 인식되는 것은 아니며 이들이 모두 비행 청소년이 되는 것도 아니다. 여기서 중요한 것은 이들의 행동에 대한 사회적 반응이다. 청소년이 비행을 저지르면 부모나 교사를 비롯한 주변 사람들이 그것을 주목하거나 비행으로 문제 삼기도 하면서 청소년의 행동에 대해 여러 가지 방식으로 개입하거나 반응한다. 성인들의 다양한 반응을 경험한 청소년들은 상대방의 반응에 대해 나름대로 해석하면서 대응한다. 특히 성인들의 부정적 반응을 경험한 청소년들은 이를 받아들일 것인지 갈등하게 된다. 이런 과정을 겪으면서 대부분의 청소년은 자연스럽게 비행을 그만두게 되지만 일부 청소년은 비행을 지속하면서 비행자로서의 자아정체감을 형성하기도 한다.

- ① 비행 하위문화와의 접촉이 청소년 비행을 유발하는 원인이다.
- ② 청소년 비행은 친밀한 사람과의 대면 접촉을 통한 상호작용 과정에서 학습된다.
- ③ 부모와의 친밀한 애착을 형성하지 못한 청소년이 비행 청소년이 될 가능성이 높다.
- ④ 부모나 교사의 기대 수준과 청소년의 성취 수준 간의 갈등이 청소년 비행의 원인이다.
- ⑤ 청소년 비행은 행위의 속성을 나타내는 것이 아니라 특정한 행위를 비행이라고 규정한 것이다.

34. 다음 (가), (나)의 인류학 이론에 대한 설명으로 옳은 것을 <보기>에서 모두 고른 것은?

(가) 주술은 적을 살해하기 위해 혹은 자신이 살해당하는 것을 방지하기 위해, 아기를 쉽게 낳기 위해, 무희의 아름다움을 더하기 위해, 어부를 보호하기 위해, 또는 추수를 기원하기 위해 사용되었다. 주술은 하찮은 미신이나 공허한 몸짓이 아니었다. 그보다는 주술, 즉 주문과 의례에 의해 소기의 성과를 얻을 수 있다는 믿음은 지식으로 설명하기 힘든 인간행위의 국면에 항상 나타난다.

- 말리노프스키, 『문화의 과학적 이론』 -

(나) 조상숭배의례는 숭배자와 조상 사이의 유대감을 반영하기도 한다. 조상은 후손에게 자식과 안녕을 주고 잘 모시면 축복을, 소홀히 모시면 병과 재앙을 내린다. 단선적 출계가 매우 중요한 사회에서 조상숭배가 극히 발달한 것은 놀랄 일이 아니다. 그런 사회에서 사회구조를 안정시키는 것은 종족 및 연관된 종족으로 구성된 더 큰 집단(씨족)의 결속과 연속성이다. ... 중략 ... 의례의 사회적 기능은 명백하다. 조상에게 경건하고 집합적인 믿음을 표현함으로써, 의례는 사회적 결속의 반석이 되는 그러한 감정을 재확인하고 새롭게 강화하는 것이다.

- 레드클리프-브라운, 『종교와 사회』 -

<보 기>

- ㄱ. (가)는 (나)에 비해 문화 변천의 보편적 법칙을 발견하기 위하여 비교사회학적 태도를 취한다.
- ㄴ. (나)는 (가)에 비해 문화를 개인의 생물적, 심리적 과정과 관련지어 설명하는 입장이다.
- ㄷ. (가)와 (나) 모두 현지조사를 중시하는 경험적 문화 해석의 태도를 취한다.
- ㄹ. (가)와 (나) 모두 제도, 역할, 규범과 같은 사회의 요소들은 일정한 목적을 지니며 그 사회의 존속에 반드시 필요하다고 보는 입장이다.

- ① ㄱ, ㄴ ② ㄴ, ㄷ ③ ㄷ, ㄹ
- ④ ㄱ, ㄴ, ㄹ ⑤ ㄱ, ㄷ, ㄹ

35. 다음은 말레이시아의 문화에 대한 글이다. 이에 대한 설명으로 적절하지 않은 것은?

- 다종족 국가인 말레이시아는 말레이어가 국어로, 말레이의 종교인 이슬람이 국교로 채택되어 모슬렘 토착민 집단인 말레이의 정치적, 문화적 헤게모니가 인정되고 있다. ... 중략 ... 말레이에게 돼지는 혐오스러운 동물이다. 말레이어로 돼지를 뜻하는 '바비'는 가장 심한 욕으로 사용되는데 화인(중국인)을 비하하는 표현으로 쓰이기도 한다. 돼지고기에 대한 말레이의 거부감은 성장 과정에서 체화된 취향이며, 돼지고기를 먹지 않는 것은 모슬렘으로서의 자기 정체성을 보여주는 가장 뚜렷한 징표의 하나로 인식되고 있다.
- 19세기 중엽 이후 말레이시아로 이주해 온 이민자 집단인 화인은 돼지고기를 무척 선호하는 종족이다. 말레이시아의 화인은 크게 복건인, 광동인, 조주인, 객가인, 해남인의 5대 방언 집단으로 구성되어 있으며, 이들 집단은 각기 고유한 음식과 요리법을 가지고 있다. 그러나 화인 음식에서는 화인·말레이·인도인의 음식 재료가 지역 집단과 종족 집단의 경계를 넘어서 서로 섞이는 현상이 발생하기도 한다. 고급 화인 요리점이 중국 지방 요리의 전형을 맞추려고 노력하는데 비해, 길거리 대중음식점은 현지 재료를 활용하고 다양한 집단의 요리법을 채용하여 대중의 기호에 맞는 음식을 만들어냈다.

- ① 길거리 대중음식점의 화인 음식은 문화융합의 사례에 해당한다.
- ② 말레이시아 사회에서 화인의 문화는 문화지체를 보여주고 있다.
- ③ 화인을 '바비'로 지칭하는 것은 말레이의 자문화중심주의를 드러낸다.
- ④ 고급 화인 요리점의 화인 음식은 말레이시아 사회의 하위문화에 해당한다.
- ⑤ 말레이가 돼지고기를 먹지 않는 것은 문화의 공유성을 보여주는 사례이다.

36. 밑줄 친 이것에 해당하는 설명으로 옳은 것을 <보기>에서 고른 것은?

갑은 찻집시설 목욕장을 운영하는 자이다. 보건복지가족부장관이 공중위생관리법 시행규칙을 통하여 22:00부터 05:00까지는 보호자를 동행하지 않은 청소년의 출입을 제한하자, 갑은 공중위생관리법 시행규칙이 자신의 기본권을 침해한다고 생각하면서 헌법재판소에 이것을 청구하였다.

<보 기>

- ㄱ. 갑은 행정소송을 제기한 다음에 헌법재판소에 청구하여야 한다.
- ㄴ. 인용결정을 할 때에는 재판관 6인 이상의 찬성이 있어야 한다.
- ㄷ. 공권력의 행사에 대해서도 청구할 수 있지만, 공권력의 불행사에 대해서도 청구할 수 있다.
- ㄹ. 갑은 물론이고 갑의 친구도 갑의 기본권이 침해되었다고 하여 헌법재판소에 청구할 수 있다.

- ① ㄱ, ㄴ ② ㄱ, ㄷ ③ ㄴ, ㄷ ④ ㄴ, ㄹ ⑤ ㄷ, ㄹ

37. 다음 사례에 대한 법적 판단으로 옳은 것을 <보기>에서 고른 것은? [1.5점]

갑은 △△하천의 물이 유입되는 인근 호수에서 양식업을 하는 자로서 고급 어종을 양식하고 있었다. 도지사는 공공의 이익과 양식업자의 이익을 보호하기 위하여 △△하천구역에 야영 및 취사가 금지되는 지역으로 지정하였다. 그러나 △△하천의 관리자인 도지사가 하천관리의무를 태만히 하여 △△하천구역에 취사객이 늘어 △△하천이 오염되었고, △△하천의 오염으로 인하여 갑이 양식하는 양식어종이 폐사하고 더 이상 양식업을 할 수 없게 되었다.

—<보 기>—

- ㄱ. 갑은 도를 상대로 국가배상법상의 손해배상청구소송을 제기할 수 있다.
- ㄴ. 도의 손해배상책임이 인정되기 위해서는 △△하천관리의 태만으로 인한 수질오염과 어류 폐사 사이에 인과관계가 있어야 한다.
- ㄷ. 도지사의 하천관리의무 위반에 고의가 있으면 도의 손해배상책임이 인정되나, 과실이 있는 경우에는 손해배상책임이 인정되지 않는다.
- ㄹ. 갑은 환경분쟁조정위원회의 조정을 거쳐야만 취사객들을 상대로 민법상 손해배상을 청구할 수 있다.

- ① ㄱ, ㄴ ② ㄱ, ㄷ ③ ㄴ, ㄷ ④ ㄴ, ㄹ ⑤ ㄷ, ㄹ

38. 다음 사례에 대한 설명으로 옳은 것을 <보기>에서 모두 고른 것은?

- 2006년 5월에 혼인신고를 마친 갑(남편)과 을(아내)은 이듬해 11월 병을 출산하였다. 혼인한 이후 갑은 직장에 다니고, 을은 집에서 병을 돌보며 지냈다.
- 2008년 5월부터 을은 급속도로 컴퓨터 채팅에 빠져들었고, 어느날 갑은 채팅상의 남자가 을에게 만나자는 전화를 하는 것을 듣게 되었다. 갑은 이를 문제 삼고 을에게 채팅을 중단할 것을 설득하였다.
- 채팅을 할 수 없어 갑갑함을 이기지 못한 을은 2009년에 들어서면서 병을 방 안에 둔 채 밖에서 문을 잠그고 외출하여 쇼핑을 하는 일이 잦아졌다. 한번은 혼자 남겨진 병이 의자에서 떨어져 크게 다치는 사고가 발생하였다. 그럼에도 불구하고 을의 외출은 계속되었다.
- 참다못한 갑은 을에게 이혼할 것을 요구하였고, 을은 현재 친정에 머물면서 이혼문제에 대하여 고민하고 있다.

—<보 기>—

- ㄱ. 향후 갑과 을 사이에 이혼합의가 있더라도 이혼신고가 수리되지 않는 한, 이혼의사의 확인만으로 혼인은 해소되지 않는다.
- ㄴ. 을의 행위가 재판상 이혼원인인 '배우자의 부정한 행위'에 해당한다고는 볼 수 없다.
- ㄷ. 갑과 을이 협의이혼을 할 경우에 을에게는 재산분할청구권이 인정되지 않는다.
- ㄹ. 갑과 을이 이혼하는 경우 갑과 을 중 양육자가 아닌 자는 병에 대한 부양의무를 지지 않는다.
- ㅁ. 면접교섭권은 부모에게 주어진 고유하고 절대적인 권리이므로, 법원도 병을 직접 양육하지 않는 자에게 병에 대한 면접교섭을 제한하거나 배제할 수 없다.

- ① ㄱ, ㄴ ② ㄴ, ㄷ ③ ㄷ, ㅁ
④ ㄱ, ㄴ, ㄹ ⑤ ㄷ, ㄹ, ㅁ

39. 다음 사례에 대한 법적 판단으로 옳은 것을 <보기>에서 모두 고른 것은? [2.5점]

갑은 친구 을과 절친한 동창 사이인데, 을이 돈을 빌려 간 후 돌려주지 않자 동창회에 나가 수십 명이 모인 자리에서 “을은 주변 사람들에게 해를 끼치고 내 돈을 떼어먹은 사기꾼이다.”라고 하여 을의 명예를 훼손하였다. 을은 갑을 명예훼손죄로 고소하였다.

—<보 기>—

- ㄱ. 갑에 대하여 유죄가 확정되면, 을은 범죄피해자구조청구를 할 수 있다.
- ㄴ. 갑의 표현의 자유와 을의 인격권이 경합하는 기본권의 경합에 해당된다.
- ㄷ. 갑의 발언이 허위의 사실이라면 진실의 사실인 경우보다 명예훼손에 대한 법정형이 더 무겁다.
- ㄹ. 갑이 명예훼손죄로 형사처벌을 받는 경우, 갑의 명예훼손에 대한 민사상 손해배상책임은 면제된다.
- ㅁ. 을이 갑의 행위에 대하여 명예훼손죄로 처벌을 원치 않는다는 명시적 의사를 밝히면, 갑은 명예훼손죄로 처벌받지 않는다.

- ① ㄱ, ㄴ ② ㄷ, ㅁ ③ ㄱ, ㄴ, ㄹ
④ ㄴ, ㄷ, ㄹ ⑤ ㄷ, ㄹ, ㅁ

40. 다음 사례에 대한 법적 판단으로 옳은 것은?

- A는 B의 사무실에 침입하여 그 곳 책상서랍에 넣어둔 차량열쇠를 훔쳐 B 소유의 차량을 운전하였다.
- 한 시간 후, A는 중앙선을 침범하여 운전하다가 맞은편에서 오던 C의 차량과 충돌하였다.
- 그 충격으로 C는 부상을 입고 D가 운영하는 의료기관으로 급히 후송되었다.
- 그러나 C는 위 의료기관 소속 담당의사인 E의 치료를 받던 중 증상이 악화되어 사망하였다.

—<보 기>—

- ㄱ. B는 사고 차량의 보유자로서 C 유족측에 대해서는 손해배상책임을 진다.
- ㄴ. E의 진료상 과실이 인정될 경우에, D는 특별한 사정이 없는 한 C 유족측에 대하여 직접 손해배상의무를 진다.
- ㄷ. E가 환자를 진료함에 있어서 요구되는 주의의무는 당시 임상의학분야에서 실천되고 있는 진료행위 수준을 기준으로 한다.
- ㄹ. E의 과실로 C의 증상이 악화되어 사망한 경우에는, 특별한 사정이 없는 한 A는 C의 사망에 대하여 손해배상책임이 없다.

- ① ㄱ, ㄴ ② ㄱ, ㄷ ③ ㄴ, ㄷ ④ ㄴ, ㄹ ⑤ ㄷ, ㄹ

- 수 고 하 셧 습 니 다 -

출 제 : 한국교육과정평가원